



Grandes cultures

N°20
15/09/2020



**AGRICULTURES
& TERRITOIRES**
CHAMBRE D'AGRICULTURE
NOUVELLE-AQUITAINE

Animateurs filières

Céréales à paille

Philippe PENICHOU
FREDON Nouvelle-Aquitaine
philippe.penichou@fredon-na.fr
Suppléance : **CDA 87**
valerie.lacorre@haute-vienne.chambagri.fr

Maïs

Valérie LACORRE / **CDA 87**
valerie.lacorre@haute-vienne.chambagri.fr
Suppléance : **FREDON Nouvelle-Aquitaine**
philippe.penichou@fredon-na.fr

Oléagineux

Valérie LACORRE / **CDA 87**
valerie.lacorre@haute-vienne.chambagri.fr
Suppléance : **FREDON Nouvelle-Aquitaine**
philippe.penichou@fredon-na.fr

Directeur de publication

Dominique GRACIET
Président de la Chambre Régionale
Nouvelle-Aquitaine
Boulevard des Arcades
87060 LIMOGES Cedex 2
accueil@na.chambagri.fr

Supervision

DRAAF
Service Régional
de l'Alimentation
Nouvelle-Aquitaine
22 Rue des Pénitents Blancs 87000
LIMOGES

Supervision site de Poitiers

**Reproduction intégrale
de ce bulletin autorisée.
Reproduction partielle
autorisée avec la mention
« extrait du bulletin de santé
du végétal Nouvelle-Aquitaine
Grandes cultures N°X
du JJ/MM/AA »**

ÉCOPHYTO
RÉDUIRE ET AMÉLIORER
L'UTILISATION DES PHYTOS



Edition **Limousin**

Bulletin disponible sur bsv.na.chambagri.fr et sur le site de la DRAAF draaf.nouvelle-aquitaine.agriculture.gouv.fr/Bulletin-de-sante-du-vegetal

Recevez le **Bulletin de votre choix GRATUITEMENT**
en cliquant sur [Formulaire d'abonnement au BSV](#)

Consultez les **événements agro-écologiques** près de chez vous !

Ce qu'il faut retenir

Colza

- Les colzas sont au stade « graine sèche » BBCH 00 à « 5 feuilles » BBCH 15 mais avec des levées très irrégulières dues aux conditions climatiques.
- **Altises** : surveillez vos parcelles dès la levée afin de détecter la présence d'altises. Nous sommes actuellement dans la période à risque, les conditions climatiques actuelles étant assez favorables et d'autant plus que le développement du colza est faible.
- **Limaces** : penser à piéger avant le semis, actuellement risque faible.
- **Tenthredès** : surveillez vos parcelles dès la levée.
- **Pucerons** : les colzas sont dans les stades sensibles, restez très vigilant.

Colza

Le réseau des parcelles de référence Colza Limousin, pour la campagne 2020-2021, est en cours de mise en place.

• Stades phénologiques et observations du réseau

Sur le territoire Limousin, les semis de colza ont démarré depuis mi-août.

A l'heure actuelle le réseau compte 7 parcelles : 4 en Haute-Vienne, 2 en Creuse et 1 en Corrèze.

Les colzas sont au stade « graine sèche » BBCH 00 à « 5 feuilles » BBCH 15.

	semis	Variétés	Stade	Limaces (pièges)	Altises piégées (cuvette)	Fréquence (% plantes touchées)			
						Dégâts deTenthrede	Dégâts limaces	Morsures altises	Pucerons verts
23-Evaux Les Bains	12/082020	RGT Coogan	5 feuilles		0	0%	5%	5%	0%
87-Beynac	17/08/2020	DK Exstorm	3 feuilles		0	0%	0%	0%	10%
87-Eyjeaux	18/08/2020	LG acropole	4 feuilles		0	1%	0%	0%	0%
87-Nexon	19/08/2020	DK Exstorm	2 feuilles		0	0%	0%	0%	40%
87-Berneuil	01/09/2020		Semis		-	-	-	-	-
19-Benaye	27/08/2020	RGT Coogan	Cotylédons		0	0%	0%	0%	0%
23-Vareilles	28/08/2020	Expasito	2 feuilles		-	0%	0%	5%	0%

Les conditions climatiques sèches et un sol desséché sont synonymes de levées très irrégulières et/ou tardives. ATTENTION, cela peut limiter le potentiel de la culture du fait d'un peuplement trop faible et/ou de plantes insuffisamment développées avant l'hiver.

• Petites et grosses altises

Rappel des dégâts : morsures sur cotylédons et jeunes feuilles, entraînant une réduction de la surface foliaire.

Observations du réseau : pas d'altise piégée cette semaine. A Vareilles et Evaux Les Bains, on nous signale des morsures d'altises sur les plantes à hauteur de 5 %.

Période de risque : de la levée à 3 feuilles.

Seuil indicatif de risque : 8 pieds sur 10 présentant des morsures sans dépasser 1/4 de la surface végétative.

Evaluation du risque – Altises

Surveillez vos parcelles dès la levée afin de détecter la présence d'altises. Nous sommes actuellement dans la période à risque, les conditions climatiques actuelles étant assez favorables et d'autant plus que le développement du colza est faible.

• Les dégâts de limaces doivent s'anticiper

C'est au moment de la levée que le colza est le plus vulnérable. Une simple averse de pluie, si le temps reste couvert, peut déclencher une activité des limaces et permettre des déplacements en surface du sol au plus mauvais moment.

Seule une bonne connaissance de l'historique des parcelles et des observations régulièrement réalisées en périodes à priori favorables à l'activité des limaces permet de se faire une idée du niveau de risque lié à une parcelle.

Les limaces les plus nuisibles sont les limaces grises (ou loches) et les limaces noires (ou horticoles).

Les limaces grises (photo de gauche) : 40 à 50 mm de long. Couleur variant du beige au brun, mouchetée de fines taches sombres. 1 à 2 générations par an (voire plus), ponte de 300 œufs et espérance de vie de 9 à 13 mois.

Les limaces noires (photo de droite) : 30 à 40 mm de long. Couleur bleu-noire. Face ventrale jaune orange ou blanchâtre. Présence sur chaque côté du corps d'une bande latérale sombre. Son activité est moins superficielle que celle de la limace grise. 1 à 2 générations par an, ponte 150 à 200 œufs et espérance de vie de 7 à 12 mois.



Photo : Terres Inovia



Photo : Bayer

Observations du réseau : sur la parcelle d'Evaux Les Bains, on nous indique 5 % des plantes présentent des attaques de limaces.

Période de risque : de la levée (particulièrement sensible au ravageur) jusqu'au stade 3 feuilles. Attention, la présence de limaces est très liée à l'historique de la parcelle mais aussi aux conditions climatiques.

Leviers disponibles pour anticiper et réduire les risques :

Pour lutter contre les limaces, il faut considérer que l'on dispose d'un ensemble de moyens permettant de diminuer ou de réguler les populations.

- Travailler le sol : tout travail du sol peut s'avérer bénéfique pour lutter contre les limaces. Avec le travail superficiel, on perturbe l'horizon où se trouve la majorité des populations.
- Eviter les mottes, sinon rouler.
- En situation à risque, semer tôt : sur colza, les semis tardifs sont généralement les plus exposés car plus il faut de temps à un colza pour atteindre son stade limite de sensibilité (3-4 feuilles), plus le risque d'attaque grave est important. En situation à risque, il est donc conseillé de semer en début de date optimale. Si une attaque de limaces provoquait des dégâts sur des semis précoces, il est toujours possible de re-semier.
- Pour préserver les insectes prédateurs de limaces, n'employer les molluscicides que si nécessaire.

Analyser le risque lié à la parcelle :

grille de risque ACTA		Notes	Entrer votre note ici
Historique Limace N-1	Beaucoup de limaces	4	
	Quelques limaces	2	
	Absence de limace	0	
Sol	Argileux	5	
	Limono-argileux	4	
	Argilo-calcaire	4	
	Limoneux	2	
	Limono-sableux/Champagne crayeuse	1	
	Sableux	0	
Précédent	Colza	6	
	Céréales d'hiver	4	
	Cultures de printemps	1	
	Pluri-annuelles (prairies, jachères...)	5	
Interculture	Déchaumage après récolte + labour	0	
	Labour sans déchaumage après récolte	2	
	Déchaumage après récolte	1	
	Déchaumage mais pas après récolte	2	
	Absence de travail du sol	4	
Végétation pendant l'interculture	Très développé	4	
	Peu développée	2	
	Rare	0	
Préparation lit de semences	Grossière	4	
	Intermédiaire	2	
	Fine	0	
Date de semis Céréales / colza	Semis précoce	1	
	Semis normal	2	
	Semis tardif	4	
		Somme des notes de votre parcelle	

= Niveau de risque **0** FAIBLE **18** MOYEN **23** FORT **+28**

Analyser le risqué lié à l'année : surveiller les limaces avant, pendant et après la levée.

En période humide ou de pluies en interculture, vérifier la présence des limaces pendant l'interculture et avant le semis. Attention car des dégâts sont possibles dans le sol avant émergence des plantules. Il est important de diagnostiquer le risque en amont de la levée notamment en parcelle à risque fort à très fort pour prévenir des attaques avant la levée du colza.

Comment observer si les limaces sont actives ?

Regarder directement si les limaces sont actives sur le sol humide en surface, avant qu'il ne fasse trop jour.

Le piégeage est la solution la plus efficace car elle permet, dans le même temps, de dénombrer les limaces. Il suffit de disposer un abri sur la surface du sol (carton plastifié, tuile, soucoupe plastique, planche, etc.).

Sur colza, en été, les limaces peuvent être présentes, enfouies dans un sol encore trop sec en profondeur, et non détectées par piégeage même sur sol ré-humidifié en surface. Des reprises d'activités échelonnées peuvent être observées.



Sur le plan quantitatif, la simple présence d'une ou de quelques limaces sous un piège peut traduire un risque important.

Il faut cependant prendre quelques précautions :

- Avant la pose des pièges, les humidifier à saturation par un trempage préalable.
- Poser les pièges la veille du relevé, de préférence en soirée pour éviter le dessèchement qui se produit dans la journée, face aluminium visible au-dessus du piège.
- Ne pas déposer d'appâts.
- Relever les pièges le lendemain matin avant la chaleur.

Seuil indicatif de risque :

Il n'existe pas vraiment de seuil de risque pour les limaces. Le colza est une culture très sensible car la section de l'hypocotyle à la levée est irrémédiable. A ce stade du colza, il n'y a aucune compensation possible.

A partir de 3-4 feuilles, le colza entre dans une dynamique de pousse plus intense, le risque devient faible.

Relevez plusieurs fois par semaine le piège pour y dénombrer la présence de limaces. Entre 2 observations, c'est l'augmentation significative du nombre d'individus sous les pièges qui permet d'alerter sur le niveau de risque. Selon les sources et le stade de la culture, on peut éventuellement considérer que le seuil indicatif de risque est atteint en présence de 5 à 16 limaces par m² de pièges.

L'évolution notable des dégâts sur plantes est également un indicateur précieux.

L'intérêt d'une intervention s'évalue en fonction du stade de la culture, des populations de limaces présentes, du niveau de risque à la parcelle, des conditions climatiques à la levée, des dégâts observés et de la dynamique de pousse du colza.

Evaluation du risque – limaces

Actuellement risque faible.

• **Tenthredes de la rave**

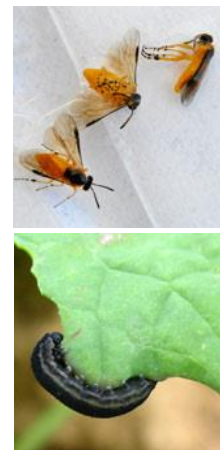
Biologie : l'adulte est un hyménoptère jaune et noir de 6-8 mm de long. Il n'est pas nuisible. La larve est une fausse chenille grise à noire avec une bande longitudinale foncée de chaque côté du corps. Elle consomme les feuilles du colza en dédaignant les nervures. Les morsures sur cotylédons et jeunes feuilles, entraînant une réduction de la surface foliaire.

Les larves de tenthredes sont des ravageurs occasionnels et se manifestent particulièrement sur des semis précoces de colzas.

Ponctuellement les dégâts peuvent être très importants avec la quasi-destruction de la culture notamment en cas d'automne chaud et sec.

Observations du réseau : dégâts signalés à Eyjeaux à hauteur d'1 %.

Période de risque : de la levée à 6 feuilles.



Terresinovia

Seuil indicatif de risque : les surfaces consommées sont supérieures au ¼ de la surface végétative.

Evaluation du risque – tenthredes

Surveillez vos parcelles dès la levée.

• Pucerons

Eléments de biologie

Les pucerons verts s'installent sur la face inférieure des feuilles et sur les petites feuilles en formation au centre de la rosette.

Le puceron vert, capable de transmettre les 3 virus (essentiellement, deux mosaïques (CaMV et TuMV) et une jaunisse (TuYV) est le plus redouté. Fréquent dans les parcelles, il a tendance à se disperser et favorise la transmission des virus à un grand nombre de plantes. Les pertes peuvent s'élever de 8 à 10 q/ha tout en passant inaperçues en végétation.

Observer minutieusement la face inférieure de l'ensemble des feuilles du colza.

Les pucerons cendrés aptères, jaune-verdâtre à la mue, prennent ensuite une coloration grisâtre, donnée par une sécrétion abondante de cire pulvérulente qui couvre rapidement tout le corps de l'insecte. Le puceron tend à présenter une coloration générale grise uniforme.

Regroupés en colonies serrées, leur nuisibilité directe est généralement faible à l'automne, même s'ils peuvent tuer des plantes au stade rosette.



Photos : Terres Inovia

Observations du réseau : cette semaine, sur la parcelle de Nexon 40 % des plantes avec présence de pucerons (feuilles gaufrées) et sur la parcelle de Beynac 10 %.

Période de risque : de la levée à 6 feuilles.

Seuil de nuisibilité : pucerons présents sur 2 pieds sur 10 (fréquence 20 % de plantes hébergeant des individus).



V. LACORRE - CDA 87

Evaluation du risque – pucerons

Les colzas sont dans les stades sensibles, restez très vigilant.

La liste de ces nouvelles variétés qualifiées à « résistance partielle au virus TuYV » :

Variété	Type	Représentant	Variété	Type	Représentant
ABSOLUT	HR	LG Semences	ALLISON	HR	LG Semences
ACROPOLE	HR	LG Semences	ANGELICO	HR	LG Semences
ADDITION	HR	Soufflet Seeds	ARCHITECT	HR	LG Semences
ALLESANDRO KWS	HR	KWS Maïs France	COOGAN	HR	RAGT Semences
AMPLITUDE	HR	LG Semences	DELICE	HR	D.S.V.
ASPECT	HR	LG Semences	SMARAGD	HR	D.S.V.
CADRAN	HR	RAGT Semences	TEMPTATION	HR	D.S.V.
DARLING	HR	D.S.V.			
DYNAMIC	HR	D.S.V.			
FELICIANO KWS	HR	KWS Maïs France			

Prochain bulletin : mardi 22 septembre 2020

Les structures partenaires dans la réalisation des observations nécessaires à l'élaboration du Bulletin de Santé du Végétal Nouvelle-Aquitaine Grandes cultures / Edition Zone Limousin sont les suivantes : FREDON Nouvelle Aquitaine, les Chambres d'Agriculture 19, 23 et 87, OCEALIA, AGRICENTRE DUMAS, Sébastien PINTHON (agriculteur).

Ce bulletin est produit à partir d'observations ponctuelles réalisées sur un réseau de parcelles. S'il donne une tendance de la situation sanitaire régionale, celle-ci ne peut pas être transposée telle quelle à chacune des parcelles. La Chambre Régionale d'Agriculture Nouvelle-Aquitaine dégage donc toute responsabilité quant aux décisions prises par les agriculteurs pour la protection de leurs cultures. Celle-ci se décide sur la base des observations que chacun réalise sur ses parcelles et s'appuie le cas échéant sur les préconisations issues de bulletins techniques (la traçabilité des observations est nécessaire).

" Action pilotée par le Ministère chargé de l'agriculture et le Ministère de l'Ecologie, avec l'appui financier de l'Office Français de Biodiversité, par les crédits issus de la redevance pour pollutions diffuses attribués au financement du plan Ecophyto ".