



Châtaignier



N°07
13/08/2020



Animateur filière

Raphaël RAPP
Chambre régionale
d'agriculture
Nouvelle-Aquitaine
raphael.rapp@na.chambagri.fr

Directeur de publication

Dominique GRACIET
Président de la Chambre
Régionale Nouvelle-Aquitaine
Boulevard des Arcades
87060 LIMOGES Cedex 2
accueil@na.chambagri.fr

Supervision

DRAAF
Service Régional
de l'Alimentation
Nouvelle-Aquitaine
22 Rue des Pénitents Blancs
87000 LIMOGES

Reproduction intégrale
de ce bulletin autorisée.
Reproduction partielle
autorisée avec la mention
« extrait du bulletin de santé
du végétal Grand Sud-Ouest
Châtaignier N°X
du JJ/MM/2020 »



Bulletin disponible sur bsv.na.chambagri.fr et sur le site de la DRAAF draaf.nouvelle-aquitaine.agriculture.gouv.fr/Bulletin-de-sante-du-vegetal

Recevez le Bulletin de votre choix **GRATUITEMENT**
en cliquant sur [Formulaire d'abonnement au BSV](#)

Consultez les **événements agro-écologiques** près de chez vous !

Ce qu'il faut retenir

- **Carpocapse de la châtaigne (*Cydia splendana*)** : Vol peu actif mais en cours sur l'ensemble des zones. Actuellement, les pluies et la baisse des températures *pourraient* être favorables à l'émergence des papillons. **Risque de pontes et progression des risques d'éclosions**, en tous secteurs.



- **Tordeuse de la châtaigne (*Pammene fasciana*)** : Vol toujours en baisse, quelques papillons toujours piégés sur 50 % des parcelles suivies.

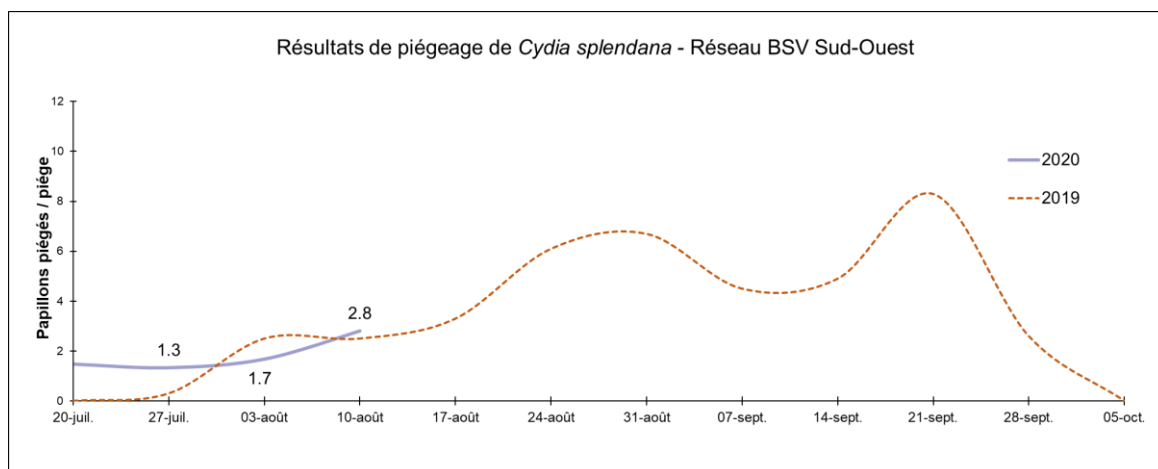
• Carpacapse de la châtaigne (*Cydia splendana*)

Rappel du cycle

La ponte débute 4 à 5 jours après l'accouplement des femelles (vol). **L'éclosion débute 10 à 12 jours après la ponte**. La larve peut atteindre jusqu'à 12 à 16 mm et présente une couleur blanche ou rosée en fin de développement.

Observations du réseau

Cette semaine, **il a été piégé des carpocapses de la châtaigne sur 70 % des parcelles** observées, amenant à une **moyenne de 2,8 papillons/piège**.





Forme adulte de *Cydia splendana*

Crédit photo : © Ian Kimber

Nous sommes pour le moment sur une année aux niveaux de captures relativement faible.

Nous rappelons que **c'est l'observation sur vos parcelles qui reste la plus pertinente** pour toute décision d'intervention.

• Tordeuse de la châtaigne (*Pammene fasciana*)

Autre papillon attaquant la châtaigne et au **vol plus précoce que le carpocapse** (début juin à début août). S'attaquant préférentiellement aux jeunes bogues vertes, elle en provoque notamment la chute précoce (symptôme typique, photo ci-contre).



Depuis quelques années, dans le Sud-Ouest, ses larves sont régulièrement observées sur fruits, à la récolte. **Les larves de cette espèce ont également été trouvées dans des galles de cynips**, notamment dans le Sud-Est de la France, ce qui *pourrait* être une piste expliquant son apparente progression dans les vergers du Sud-Ouest sur ces dernières années.

Observations du réseau : Vol en forte baisse, on arrive à des valeurs inférieures à celles du début de vol. Sur la moitié des parcelles du réseau BSV, il n'est plus piégé de papillons.

Evaluation du risque : Nous avons dépassé le pic théorique des éclosions.

• Balanin de la châtaigne (*Curculio elephas*)

Éléments de biologie

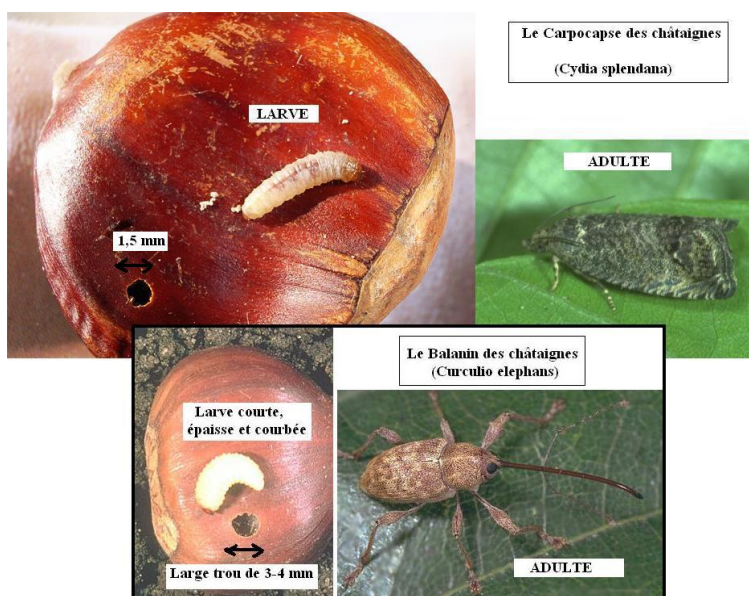
Curculio elephas est un coléoptère inféodé au châtaignier et au chêne.

Les adultes, jaune-gris de 9 à 10 mm, portent un rostre fortement incurvé. Celui des femelles peut être aussi grand que le corps et deux fois plus long que celui des mâles.

Les larves sont de type apode et de couleur blanc crème avec une partie céphalique brune.

Les adultes émergent selon les régions de mi-août à fin septembre et n'ont qu'une génération par an. Ils se nourrissent pendant une semaine puis s'accouplent et les femelles commencent à pondre.

Les œufs sont pondus directement dans les amandes. Une femelle peut pondre en moyenne une quarantaine d'œufs.



La période de ponte dure une vingtaine de jours.

Le développement embryonnaire et larvaire dans le fruit dure 30-40 jours. Le cycle larvaire compte quatre stades et dès la fin du quatrième stade, les larves perforent le fruit et tombent au sol où elles passent l'hiver dans des logettes protectrices jusqu'à 60 cm de profondeur.

Les sorties larvaires des fruits s'étalent du début octobre à la fin décembre. La majorité des larves subissent la nymphose l'année suivante, mais une proportion non négligeable d'entre elles (25 à 40 %) reste en diapause prolongée une ou plusieurs années.

Symptômes et dégâts

Les dégâts sont causés par les stades larvaires qui se développent dans les fruits. Les fruits attaqués par le balanin se reconnaissent aux trous circulaires de 3-4 mm de diamètre dans leur paroi et aux galeries forées par les larves remplies de déjections brunes et compactes.

Evaluation du risque

Attention, ces dernières années, les dégâts de balanin sont régulièrement importants (observations sur fruits à la récolte).

Prochain BSV Châtaigne GSO : mercredi 19/08

Les structures partenaires dans la réalisation des observations nécessaires à l'élaboration du Bulletin de santé du végétal Grand Sud-Ouest Châtaignier sont les suivantes :

Chambre régionale d'agriculture Nouvelle-Aquitaine, Fredon N-A, Chambres départementales d'agriculture de la Dordogne, de la Corrèze et du Lot, SCA SOCAVE, Périgourdine, Invenio, Valcausse et les agriculteurs observateurs

Ce bulletin est produit à partir d'observations ponctuelles réalisées sur un réseau de parcelles. S'il donne une tendance de la situation sanitaire régionale, celle-ci ne peut pas être transposée telle quelle à chacune des parcelles. La Chambre Régionale d'Agriculture Nouvelle-Aquitaine dégage donc toute responsabilité quant aux décisions prises par les agriculteurs pour la protection de leurs cultures. Celle-ci se décide sur la base des observations que chacun réalise sur ses parcelles et s'appuie le cas échéant sur les préconisations issues de bulletins techniques (la traçabilité des observations est nécessaire).

" Action pilotée par le Ministère chargé de l'agriculture et le Ministère de l'Ecologie, avec l'appui financier de l'Office Français de la Biodiversité, par les crédits issus de la redevance pour pollutions diffuses attribués au financement du plan Ecophyto ".