



N°24  
8/10/2019



### Animateurs filières

#### Céréales à paille

Philippe PENICHO

FREDON Limousin

[ppenicou@fredon-limousin.fr](mailto:ppenicou@fredon-limousin.fr)

Suppléance : CDA 87

[valerie.lacorre@haute-vienne.chambagri.fr](mailto:valerie.lacorre@haute-vienne.chambagri.fr)

#### Maïs

Valérie LACORRE / CDA 87

[valerie.lacorre@haute-vienne.chambagri.fr](mailto:valerie.lacorre@haute-vienne.chambagri.fr)

Suppléance : FREDON Limousin

[ppenicou@fredon-limousin.fr](mailto:ppenicou@fredon-limousin.fr)

#### Oléagineux

Valérie LACORRE / CDA 87

[valerie.lacorre@haute-vienne.chambagri.fr](mailto:valerie.lacorre@haute-vienne.chambagri.fr)

Suppléance : FREDON Limousin

[ppenicou@fredon-limousin.fr](mailto:ppenicou@fredon-limousin.fr)

### Directeur de publication

Dominique GRACIET

Président de la Chambre Régionale

Nouvelle-Aquitaine

Boulevard des Arcades

87060 LIMOGES Cedex 2

[accueil@na.chambagri.fr](mailto:accueil@na.chambagri.fr)

### Supervision

DRAAF

Service Régional

de l'Alimentation

Nouvelle-Aquitaine

22 Rue des Pénitents Blancs 87000

LIMOGES

Supervision site de Poitiers

Reproduction intégrale

de ce bulletin autorisée.

Reproduction partielle

autorisée avec la mention

« extrait du bulletin de santé

du végétal Nouvelle-Aquitaine

Grandes cultures N°X

du JJ/MM/AA »



Edition **Limousin**

Bulletin disponible sur [bsv.na.chambagri.fr](http://bsv.na.chambagri.fr) et sur le site de la DRAAF [draaf.nouvelle-aquitaine.agriculture.gouv.fr/Bulletin-de-sante-du-vegetal](http://draaf.nouvelle-aquitaine.agriculture.gouv.fr/Bulletin-de-sante-du-vegetal)

Recevez le Bulletin de votre choix **GRATUITEMENT**  
en cliquant sur [Formulaire d'abonnement au BSV](#)

Consultez les **événements agro-écologiques** près de chez vous !

## Ce qu'il faut retenir

### Colza

- **Stades phénologiques** : les colzas sont au stade « Cotylédons » BBCH 10 à « à plus de 10 feuilles » BBCH19.
- **Altises** : surveillez vos parcelles dès la levée afin de détecter la présence d'altises. Nous sommes actuellement dans la période à risque pour les parcelles n'ayant pas dépassé le stade 3 feuilles, les conditions climatiques actuelles étant assez favorables et d'autant plus que le développement du colza est faible.
- **Limaces** : penser à piéger avant le semis. Actuellement risque fort pour les colzas qui n'ont pas atteints 3 feuilles ou avec présence de stades très hétérogènes, vu les conditions climatiques (doux et humide).
- **Tenthredès de la rave** : surveillez vos parcelles dès la levée.
- **Pucerons** : soyez vigilant pour les colzas qui n'ont pas dépassé le seuil de sensibilité (6 feuilles).

### Céréales à paille

- **Pucerons et cicadelles vecteurs de viroses** : la vigilance doit être de mise.
- **Limaces** : la surveillance débute bien avant le semis !
- **Désherbage** : les conditions sont idéales pour réaliser des faux semis !

## • Stades phénologiques et observations du réseau

A l'heure actuelle le réseau compte 11 parcelles : 1 en Corrèze, 3 en Creuse et 7 en Haute-Vienne.

Cette semaine les 11 parcelles ont été observées, les stades des colzas s'échelonnent :

- 18 % sont au stade « Cotylédons 1 feuille » (BBCH 10 11)
- 45 % sont au stade « 2 à 4 feuilles » (B2B4 BBCH 12 14)
- 37 % sont au stade « +8 feuilles » (B8B9- BBCH 18 19)

	semis	Variétés	Stade	Limaces (pièges)	Altises piégées (cuvette)	Fréquence (% plantes touchées)			
						Dégâts deTenthrede	Dégâts limaces	Morsures altises	Pucerons
87-Nexon	14/08/2019	Tentation	10 Feuilles		2	0%	0%	0%	1%
87-Glandon	15/08/2019	LG Acropole	Pus de 10 Feuilles		5	0%	0%	0%	0%
23-Evaux Les Bains	17/08/2019		8 Feuilles		0	0%	0%	0%	0%
19-Pierrefite	20/08/2019	DK Imaret Cl	9 Feuilles		1	0%	0%	15%	5%
87-Bussière Boffy	26/08/2019	KWS Cristiano	2 Feuilles		2	0%	20%	70%	0%
87-Séreilhac	28/08/2019	Tentation	4 Feuilles		0	0%	80%	80%	0%
23-Viersat	30/08/2019	DK Exception	Cotylédons		-	0%	0%	0%	0%
87-Eyjeaux	02/09/2019	LG Acropole	2 Feuilles		7	5%	0%	5%	0%
87-Couzeix	06/09/2019	LG Acropole	2 Feuilles		0	0%	0%	10%	0%
23-Bourganeuf	09/09/2019	Diffusion	4 Feuilles		0	0%	0%	72%	0%
87-Flavignac	15/09/2019	Mélo die	1 Feuilles		-	0%	0%	50%	0%

## • Petites et grosses altises

**Rappel des dégâts** : morsures sur cotylédons et jeunes feuilles, entraînant une réduction de la surface foliaire.

**Observations du réseau** : cette semaine, il a été piégé 1 à 2 altises sur les parcelles de Pierrefite, Nexon et Bussière Boffy, 5 à Glandon et 7 à Eyjeaux.

On observe des morsures d'altises sur les parcelles d'Eyjeaux, Couzeix et Pierrefite à hauteur de 5 à 15%. Bourganeuf, Bussière Boffy et Séreilhac de 50 à 80% des plantes ont des morsures d'altises et les colzas sont entre 1 et 4 feuilles.

Attention, on observe des morsures d'altises sur plusieurs parcelles où il n'y a pas eu d'altises piégées.

**Période de risque** : de la levée à 3 feuilles.

**Seuil indicatif de risque** : 8 pieds sur 10 présentant des morsures sans dépasser ¼ de la surface végétative.

### Evaluation du risque – Altises

Surveillez vos parcelles dès la levée afin de détecter la présence d'altises. Nous sommes actuellement dans la période à risque pour les parcelles n'ayant pas dépassé le stade 3 feuilles ou avec présence de stades très hétérogènes, les conditions climatiques actuelles étant assez favorables et d'autant plus que le développement du colza est faible.

## ● Limaces

### **Éléments de biologie et leviers disponibles pour anticiper et réduire les risques :**

[Cf. bulletin N°22 du 24/09/2019](#)

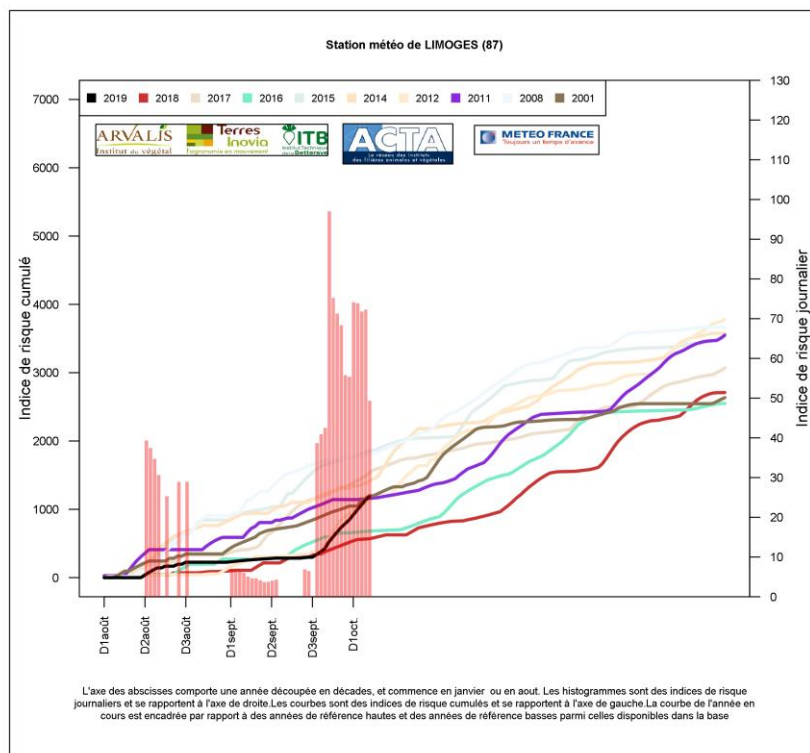
**Observations du réseau** : des dégâts sont signalés sur les parcelles Bussière Boffy 20% (colza stade 2 feuilles) et à Séreilhac 80% (colza stade 4 feuilles).

**Période de risque** : de la levée (particulièrement sensible au ravageur) jusqu'au stade 3 feuilles.

Le risque est étroitement lié à la parcelle : retrouvez tous les éléments d'explication :

[Cf. bulletin N°22 du 24/09/2019](#)

### **Modèle Limaces ACTA (Station de Limoges au 7 octobre 2019):**



Le risque cumulé pour 2019 (courbe noire) est en nette progression, depuis la semaine dernière.

### **Seuil indicatif de risque :**

Il n'existe pas vraiment de seuil de risque pour les limaces. Le colza est une culture très sensible car la section de l'hypocotyle à la levée est irrémédiable. A ce stade du colza, il n'y a aucune compensation possible.

A partir de 3-4 feuilles, le colza entre dans une dynamique de pousse plus intense, le risque devient faible.

Relevez plusieurs fois par semaine le piège pour y dénombrer la présence de limaces. Entre 2 observations, c'est l'augmentation significative du nombre d'individus sous les pièges qui permet d'alerter sur le niveau de risque. Selon les sources et le stade de la culture, on peut éventuellement considérer que le seuil indicatif de risque est atteint en présence de 5 à 16 limaces par m<sup>2</sup> de pièges.

L'évolution notable des dégâts sur plantes est également un indicateur précieux.

L'intérêt d'une intervention s'évalue en fonction du stade de la culture, des populations de limaces présentes, du niveau de risque à la parcelle, des conditions climatiques à la levée, des dégâts observés et de la dynamique de pousse du colza.

### **Evaluation du risque – limaces**

Actuellement risque fort pour les colzas qui n'ont pas atteint 3 feuilles, vu les conditions climatiques (doux et humide).

## • Tenthrèdes de la rave

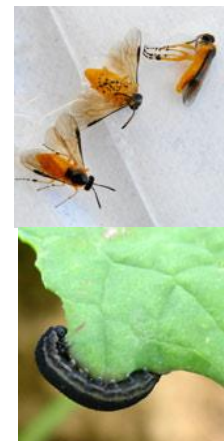
**Biologie** : l'adulte est un hyménoptère jaune et noir de 6-8 mm de long. Il n'est pas nuisible. La larve est une fausse chenille grise à noire avec une bande longitudinale foncée de chaque côté du corps. Elle consomme les feuilles du colza en dédaignant les nervures. Les morsures sur cotylédons et jeunes feuilles, entraînant une réduction de la surface foliaire.

Les larves de tenthrèdes sont des ravageurs occasionnels et se manifestent particulièrement sur des semis précoces de colzas. Ponctuellement les dégâts peuvent être très importants avec la quasi-destruction de la culture mais ce cas de figure est rare

**Observations du réseau** : pas de dégâts signalés.

**Période de risque** : de la levée à 6 feuilles.

**Seuil indicatif de risque** : les surfaces consommées sont supérieures au ¼ de la surface végétative.



Terresinovia

### Evaluation du risque – tenthrèdes

Surveillez vos parcelles dès la levée.

## Pucerons

### Éléments de biologie:

**Les pucerons verts** s'installent sur la face inférieure des feuilles et sur les petites feuilles en formation au centre de la rosette.

Le puceron vert, capable de transmettre 3 virus, est le plus redouté. Fréquent dans les parcelles, il a tendance à se disperser et favorise la transmission des virus à un grand nombre de plantes. Les pertes peuvent s'élever de 8 à 10 q/ha tout en passant inaperçues en végétation.

Observer minutieusement la face inférieure de l'ensemble des feuilles du colza.

**Les pucerons cendrés** aptères, jaune-verdâtre à la mue, prennent ensuite une coloration grisâtre, donnée par une sécrétion abondante de cire pulvérulente qui couvre rapidement tout le corps de l'insecte. Le puceron tend à présenter une coloration générale grise uniforme. Regroupés en colonies serrées, leur nuisibilité directe est généralement faible à l'automne, même s'ils peuvent tuer des plantes au stade rosette.

**Observations du réseau**: cette semaine il est noté la présence de pucerons verts à Pierrefite 5% et de pucerons cendrés à Nexon 1%



Crédit photo : V LACORRE CDA87

**Période de risque** : de la levée à 6 feuilles.

**Seuil indicatif de risque** : pucerons présents sur 2 pieds sur 10 (fréquence de 20% de plantes hébergeant des individus).

### Evaluation du risque – pucerons :

Soyez vigilant pour les colzas qui n'ont pas dépassé le seuil de sensibilité (6 feuilles).



# Céréales

Rappel de quelques éléments pour essayer de limiter les risques virotes occasionnés par les pucerons et cicadelles :

- Ne pas semer trop tôt permet entre autres de réduire le temps d'exposition des jeunes plants aux ravageurs d'automne vecteurs de virus.
- Possibilité de semer une variété d'orge tolérante à la JNO (jaunisse nanisante de l'orge) : Amistar, Coccinel, Domino, Hexagon, Hironde, KWS Borrely, Margaux, Rafaela.
- Observer les parcelles très régulièrement par temps clair et sec. Poser des pièges chromatiques jaunes et faire des comptages de présence de ravageurs.

## • Pucerons d'automne

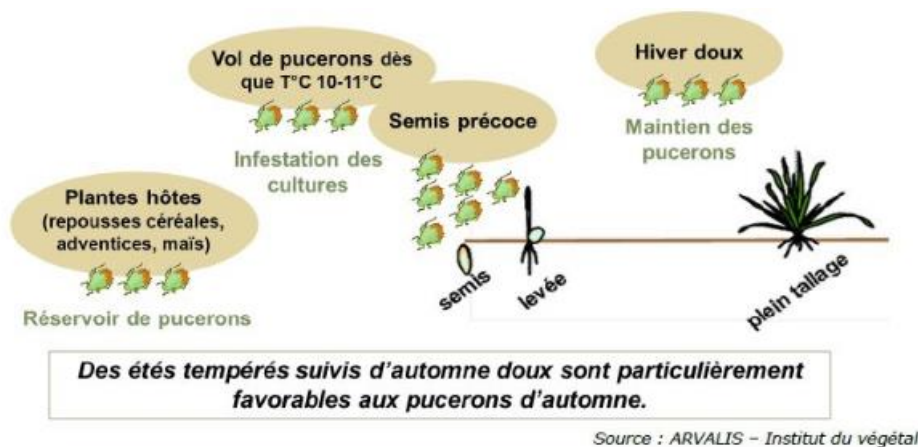
Plusieurs espèces de ces pucerons (principalement *Rhopalosiphum padi*) sont susceptibles de transmettre par piqûres d'alimentation la Jaunisse Nanisante de l'Orge (JNO) maladie virale qui peut gravement affecter les céréales certaines années (2016 par exemple).



*Rhopalosiphum padi* - Aphidnet.org

### **Observations du réseau :**

Les observations sont à réaliser directement sur les plantes, de façon minutieuse dès la levée de la culture et jusqu'aux grands froids.



### **Seuils indicatifs de risque :**

10% de pieds porteurs sur un échantillon d'au moins 50 plantes à partir de la levée ou station prolongée des individus plus de 10 jours.

**Période de risque :** dès la levée (BBCH 09) et au-delà fin tallage (BBCH 29) si nécessaire.

### **Evaluation du risque-pucerons :**

Les conditions pourraient devenir favorables.

## • Cicadelles des céréales



La maladie des pieds chétifs est une virose transmise par la cicadelle *Psammotettix alienus*.

Le blé est la céréale la plus sensible à cette virose.

La contamination des céréales se fait dès les premières feuilles à l'automne, mais les symptômes ne sont visibles qu'à partir de la montaison.

La maladie des pieds chétifs est une maladie incurable, seule la gestion de la cicadelle à l'automne permet de limiter ses attaques.

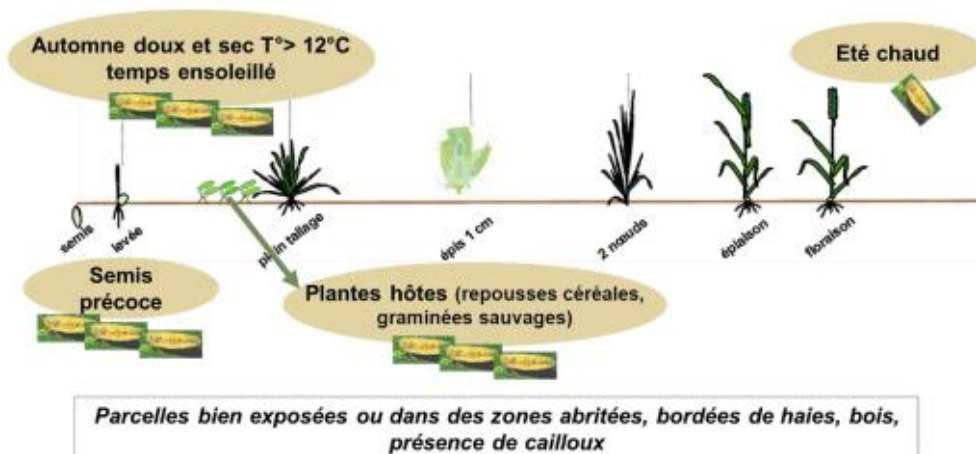
Les levées précoces (début octobre) et les parcelles bien abritées sont les plus exposées car les conditions douces favorisent les pullulations ( $T > 15^{\circ}\text{C}$ ).

(Photos insecte.org et FREDON Limousin)



**Observations du réseau** : la présence de cet organisme peut être appréciée par piégeage sur plaque engluée jaune.

### Facteurs favorables aux cicadelles



Source : ARVALIS – Institut du végétal

### Seuil indicatif de risque :

- A partir de 30 captures hebdomadaires, on considère que le risque de contagion est réel.

**Période de risque** : de levée (BBCH 09) à 3 feuilles (BBCH 13).

### Evaluation du risque- cicadelles

Les conditions pourraient devenir favorables.

- **Gestion des limaces :**

### Recommandations avant les semis de céréales

Chaque parcelle a ses propres caractéristiques et il est conseillé d'évaluer le risque agronomique en vous appuyant sur la grille présentée plus bas.

Le risque lié aux limaces peut être estimé par observation (quand le sol est humide, à l'aube par exemple) ou par piégeage. Ce dernier doit toujours être réalisé en conditions humides pour être représentatif de l'activité de ces ravageurs. Le niveau de capture peut être très variable selon les conditions de la mesure (heure de la journée, répartition dans la parcelle).

Le piégeage précoce est conseillé (dans la culture précédente, l'interculture et au moins 3 semaines avant le semis) et doit se poursuivre à proximité du semis. Des conditions sèches limitent les observations mais cela ne veut pas dire qu'il n'y'a pas de limaces. Un piégeage ponctuel est insuffisant, il est impératif d'assurer un suivi avant et après la levée de la culture.

grille de risque ACTA		Notes	Entrer votre note ici
Historique Limace N-1	Beaucoup de limaces	4	
	Quelques limaces	2	
	Absence de limace	0	
Sol	Argileux	5	
	Limono-argileux	4	
	Argilo-calcaire	4	
	Limoneux	2	
	Limono-sableux/Champagne crayeuse	1	
	Sableux	0	
Précédent	Colza	6	
	Céréales d'hiver	4	
	Cultures de printemps	1	
	Pluri-annuelles (prairies, jachères...)	5	
Interculture	Déchaumage après récolte + labour	0	
	Labour sans déchaumage après récolte	2	
	Déchaumage après récolte	1	
	Déchaumage mais pas après récolte	2	
	Absence de travail du sol	4	
Végétation pendant l'interculture	Très développé	4	
	Peu développée	2	
	Rare	0	
Préparation lit de semences	Grossière	4	
	Intermédiaire	2	
	Fine	0	
Date de semis Céréales / colza	Semis précoce	1	
	Semis normal	2	
	Semis tardif	4	
Somme des notes de votre parcelle			

= Niveau de risque **0** FAIBLE **18** MOYEN **23** FORT **+28**

- **Désherbage**

### Priorité aux faux semis

Il faut profiter des conditions favorables pour réaliser des faux-semis, levier agronomique efficace pour la gestion des adventices. Attendre ensuite trois semaines avant de semer.

**Prochain bulletin : 15 octobre 2019**

**Les structures partenaires dans la réalisation des observations nécessaires à l'élaboration du Bulletin de Santé du Végétal Nouvelle-Aquitaine Grandes cultures / Edition Zone Limousin sont les suivantes :** FREDON Limousin, les Chambres d'Agriculture 23 et 87, NATEA AGRICULTURE, AGRICENTRE DUMAS, Ets FAURE SAS, Sébastien PINTHON (agriculteur), EPLEFPA Limoges, EPLEFPA Saint Yrieix La Perche, EPLEFPA d'AHUN.

*Ce bulletin est produit à partir d'observations ponctuelles réalisées sur un réseau de parcelles. S'il donne une tendance de la situation sanitaire régionale, celle-ci ne peut pas être transposée telle quelle à chacune des parcelles. La Chambre Régionale d'Agriculture Nouvelle-Aquitaine dégage donc toute responsabilité quant aux décisions prises par les agriculteurs pour la protection de leurs cultures. Celle-ci se décide sur la base des observations que chacun réalise sur ses parcelles et s'appuie le cas échéant sur les préconisations issues de bulletins techniques (la traçabilité des observations est nécessaire).*

*" Action pilotée par le Ministère chargé de l'agriculture et le Ministère de l'Ecologie, avec l'appui financier de l'Agence Française de Biodiversité, par les crédits issus de la redevance pour pollutions diffuses attribués au financement du plan Ecophyto ".*