



## Pommier / Poirier

**N°16**  
**05/07/2019**



### Animateur filière

Sandra CHATUFAUD  
**FREDON Limousin**

[sandra.chatufaud@fredon-limousin.fr](mailto:sandra.chatufaud@fredon-limousin.fr)

### Directeur de publication

Dominique GRACIET  
Président de la Chambre  
Régionale Nouvelle-Aquitaine  
Boulevard des Arcades  
87060 LIMOGES Cedex 2  
[accueil@na.chambagri.fr](mailto:accueil@na.chambagri.fr)

### Supervision

DRAAF  
Service Régional  
de l'Alimentation  
Nouvelle-Aquitaine  
22 Rue des Pénitents Blancs  
87000 LIMOGES

*Reproduction intégrale  
de ce bulletin autorisée.*

*Reproduction partielle autorisée  
avec la mention « extrait du  
bulletin de santé du végétal  
Nouvelle-Aquitaine  
Pommier/Poirier Edition Zone  
Limousin N°XX  
du XX/XX/XX »*



Edition **Zone Limousin**  
Départements Nord 24/19/87/23

Bulletin disponible sur [bsv.na.chambagri.fr](http://bsv.na.chambagri.fr) et sur le site de la DRAAF  
[draaf.nouvelle-aquitaine.agriculture.gouv.fr/Bulletin-de-sante-du-vegetal](http://draaf.nouvelle-aquitaine.agriculture.gouv.fr/Bulletin-de-sante-du-vegetal)

Recevez le Bulletin de votre choix **GRATUITEMENT**  
en cliquant sur [Formulaire d'abonnement au BSV](#)

## Ce qu'il faut retenir

### Pommier

- **Tavelure** : Présence de taches sur feuilles et sur fruits. Risque de contamination secondaire en vergers contaminés lors des prochains épisodes pluvieux.
- **Feu bactérien** : Symptômes observés. La pousse est une période de forte sensibilité.
- **Pucerons cendrés** : Risque faible en raison de la migration du puceron sur le plantain.
- **Carpocapse** : Intensification des éclosions en tous secteurs.
- **Punaïses** : Observations de piqûres sur fruits.
- **Acariens rouges** : Période propice au développement des populations.

### Poirier

- **Psylle du poirier** : Développement larvaire de 2<sup>ème</sup> génération en cours en tous secteurs.
- **Feu bactérien** : Symptômes observés. La pousse est une période de forte sensibilité.

# Pommier

- **Stades phénologiques**

Pour **Golden**, variété principale cultivée sur la zone Limousin, **le calibre moyen des fruits sur bois de 2 ans et brindilles couronnées est variable** selon les zones de précocité :

- ✦ 45 à 55 mm en secteurs précoces ;
- ✦ 40 à 50 mm en secteurs tardifs.

- **Tavelure (*Venturia inaequalis*)**

## Observations du réseau

**Des taches de tavelure sur feuilles sont observées facilement sur quasiment l'ensemble des vergers du bassin de production.** Le taux d'infestation sur feuille à la parcelle a progressé et se situe à un niveau **moyen à fort**.

Dans environ un tiers des vergers, on remarque aussi des fruits tavelés. Le pourcentage de fruits infestés dépend de la pression de la parcelle. Globalement, on note une présence faible à moyenne.



Taches de tavelure secondaire sur feuilles (1) et fruit tavelés (2)  
(Crédit photos : FREDON Limousin)

## Evaluation du risque

Le temps chaud et sec limite le risque de contaminations secondaires. **Ce risque pourra être élevé pour les parcelles tavelées avec les épisodes orageux annoncés à partir de cette fin de semaine.**

**Surveiller de très près l'état sanitaire de la végétation.**

L'évaluation de la présence de taches de tavelure d'une parcelle passe par l'observation d'au moins 100 pousses représentatives (en regardant chaque feuille de la pousse) jusqu'à trouver une première tache. **Le haut des arbres doit également être observé car la tavelure y passe souvent inaperçue et les projections conidiennes contaminent le bas des arbres.**

La pression tavelure est évaluée en fonction du nombre de pousses consécutives observées (P) avant de trouver une première feuille tavelée :

- ✦ Si  $P \geq 80$  : absence de pression ;
- ✦ Si  $P > 40$  (ou  $> 80$  pour 2 pousses tavelées) : pression faible ;
- ✦ Si  $P > 20$  (ou  $> 40$  pour 2 pousses tavelées) : pression moyenne ;
- ✦ Si  $P < 40$  pour 2 pousses tavelées : pression forte.

- **Feu bactérien**

**Observations du réseau**

Des symptômes de feu bactérien ont été détectés sur trois parcelles dans différents secteurs de précocités. Des prélèvements sont en cours pour identifier officiellement la maladie.

Les conditions d'infection du feu bactérien sont liées à plusieurs facteurs : la présence d'organes réceptifs sur le végétal (fleurs et jeunes pousses), la présence d'inoculum dans l'environnement et des conditions climatiques favorables à la multiplication de la bactérie (Cf. tableau ci-dessous).

Température maximale	Température minimale	Pluie
>à 24°C	-	-
>à 21°C	>à 12°C	-
>à 18°C	>à 10°C	2 mm

**Evaluation du risque**

**Les conditions climatiques actuelles et à venir sont favorables aux infections.**

Dans les parcelles où des dégâts de feu bactérien ont été observés l'année dernière, il faut rester vigilant durant toute la période de floraison et de pousse. **Des contrôles visuels sont indispensables pour déceler rapidement toute manifestation de la maladie et supprimer les symptômes le plus tôt possible après leur apparition, en les coupant nettement plus bas que la zone nécrosée, afin d'éviter de nouvelles contaminations.**

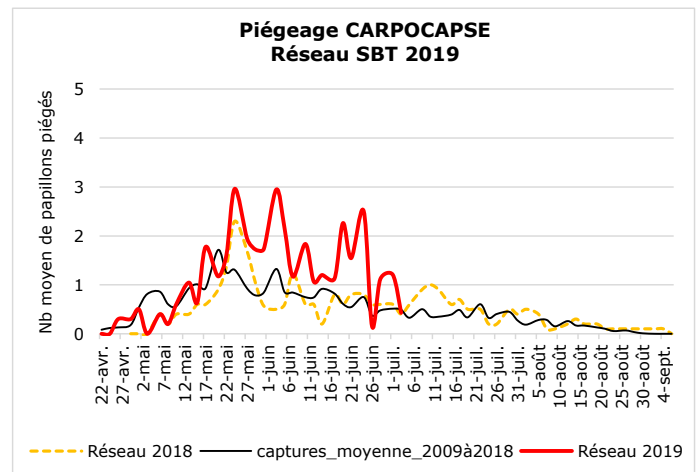
Attention, les rameaux se développant après une telle opération sont très réceptifs à la bactérie. Le marquage des zones touchées au moyen de repères type « ruban de chantier » permet de suivre l'évolution ou l'extension des foyers. Les outils de taille devront être régulièrement désinfectés entre chaque coupe. Il est également recommandé de détruire par brûlage, en limitant les transports pour réduire les risques de dissémination de la bactérie, le jour même, les bois taillés afin d'éviter de nouvelles contaminations par dispersion de la bactérie.

- **Carpocapse (*Cydia pomonella*)**

**Observations du réseau**

La courbe de vol, issue des données du réseau de piégeage, situe **le pic du 1<sup>er</sup> vol vers le 24 mai – 3 juin**. Les captures sont restées significatives jusqu'au 26 juin. Depuis, on note une nette diminution indiquant la fin imminente du 1<sup>er</sup> vol.

**Seuil indicatif de risque :** en verger non confusé, le « seuil d'alerte » varie en fonction de la surface « couverte » par le piège :



Surface couverte	1 ha	2 ha	3 ha	4 ha
Seuil d'alerte	3 papillons	4 papillons	5 papillons	6 papillons

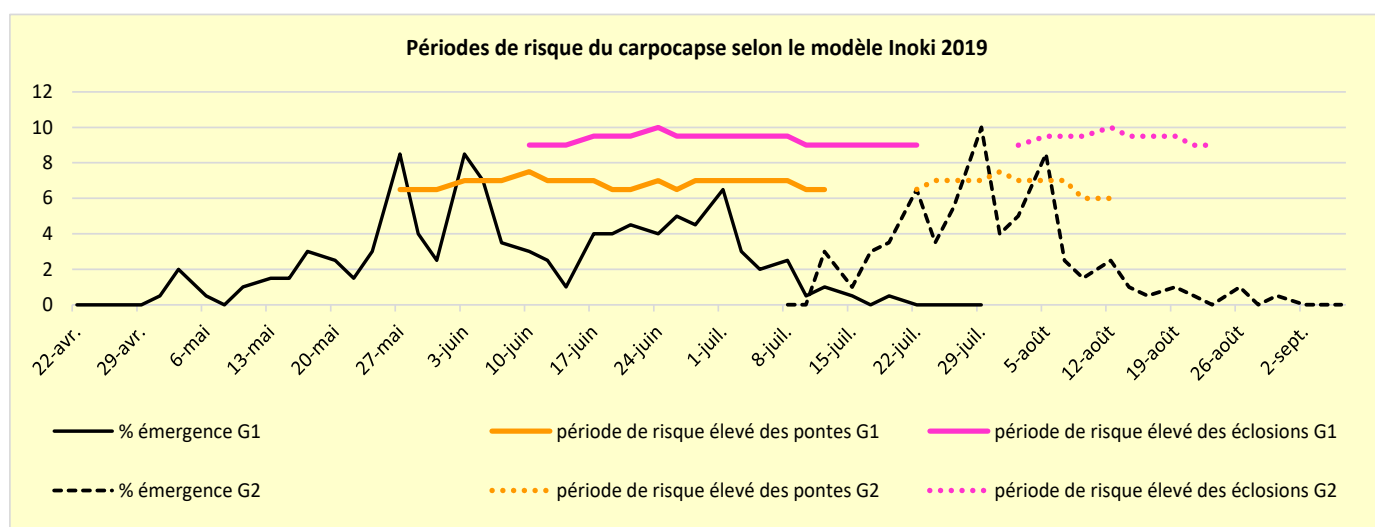
## Modélisation

La situation de la première génération du carpocapse est ainsi estimée au 04/07 :

- Selon les secteurs, 90 à 98 % des émergences auraient eu lieu.
- **Secteurs précoces (bassin d'Objat) :** 89 % des pontes ont été réalisées. 79 % des éclosions auraient eu lieu.
- **Situation de plateau, plus représentative du verger limousin :** 77 % des pontes ont été déposées. 63 % des éclosions sont survenues.
- **Secteurs plus tardifs :** Les pontes se situeraient aux alentours de 72 % du potentiel total de la première génération et les éclosions près de 55 %.

Avec une hypothèse de températures conformes aux normales saisonnières :

- **Le second vol** pourrait débuter à partir du 12 juillet en secteurs précoces et à partir du 20 juillet en secteurs moyens (zone représentative du plateau proche Lubersac).



### Evaluation du risque

Le pic du 1<sup>er</sup> vol tend vers la fin prévue entre le 8 et 18 juillet selon les secteurs.

**La période à risque élevé vis-à-vis des pontes est en cours en situation de plateau et en secteurs tardifs et devrait durer jusqu'aux 7 – 10 juillet.**

**La période à risque élevé vis-à-vis des éclosions est en cours en tous secteurs et devrait durer jusqu'aux 15 – 20 juillet.**

Pour les secteurs plus tardifs les dates sont à retarder de 5 à 7 jours.

### • Pucerons cendrés (*Dysaphis plantaginea*)

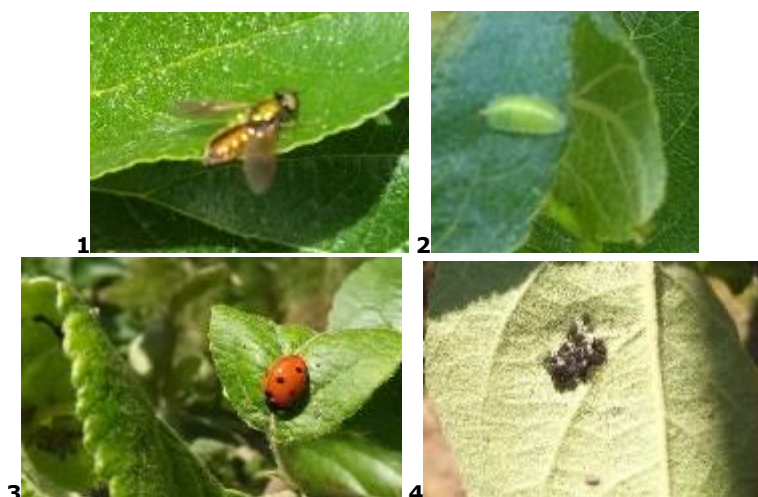
#### Observations du réseau

On observe de **nombreux foyers de pucerons cendrés** avec des enroulements de feuilles disséminés dans 75 % des parcelles du bassin de production. On note parfois des foyers avec de la fumagine et des fruits déformés (cf. photo ci-contre).



(Crédit photos :  
FREDON Limousin)

On trouve également au sein de ces colonies **des auxiliaires** tels que forficules, des syrphes adultes et larves (photos 1 et 2) ainsi que des coccinelles adultes et larves (photos 3 et 4).



(Crédit photos : FREDON Limousin)

**Le seuil indicatif de risque** est dès présence de pucerons cendrés.

### Evaluation du risque

**Le risque tend à se modérer avec l'activité de la faune auxiliaire et la migration du puceron sur le plantain.**

### • Punaises

#### Observations

On note dans quelques parcelles des piqûres sur fruits.

**A ce jour, aucune punaise diabolique *Halyomorpha halys* n'a été détectée.** En cas de suspicion, n'hésitez pas à prendre contact avec le SRAL ou la FREDON. Il est également possible de signaler sa présence en utilisant l'application Agiir : <http://ephytia.inra.fr/fr/C/20539/Agiir-Signaler-la-punaise-diabolique>.

Pour plus de renseignements, vous pouvez consulter la fiche parasite émergent via le lien suivant : [https://nouvelle-aquitaine.chambres-agriculture.fr/fileadmin/user\\_upload/Nouvelle-Aquitaine/094\\_Inst-Nouvelle-Aquitaine/Documents/Ecophyto/Journees\\_technciques\\_ecophyto/Fiches\\_technciques/Fiche\\_techncique\\_Punaise\\_diabolique-V2.pdf](https://nouvelle-aquitaine.chambres-agriculture.fr/fileadmin/user_upload/Nouvelle-Aquitaine/094_Inst-Nouvelle-Aquitaine/Documents/Ecophyto/Journees_technciques_ecophyto/Fiches_technciques/Fiche_techncique_Punaise_diabolique-V2.pdf).



*Palomena prasina*



*Coreus marginatus*



*Rhaphigaster nebulosa*

*Halyomorpha halys*



### Evaluation du risque

#### Période à risque de ponte et de piqûres nutritionnelles en cours.

En parcelles sensibles (dégâts observés les années précédentes), il est possible de réaliser des frappages afin de déceler la présence de punaises.

- **Acarien rouge (*Panonychus ulmi*)**

#### Observations

Les observations réalisées dans plusieurs vergers du bassin de production font état d'une dilution des acariens rouges dans le feuillage ainsi que la présence de *T. pyri*, acariens prédateurs, souvent suffisante à la régulation du ravageur.

De fortes populations d'acariens rouges sont signalées sur quelques parcelles du bassin de production et posent ponctuellement des problèmes : bronzage du végétal diminuant sa capacité à alimenter les fruits.

### Evaluation du risque

Au vu des conditions climatiques actuelles, le risque de voir apparaître des dégâts dus aux acariens rouges est important, notamment dans les parcelles à forte colonisation. C'est pourquoi, une surveillance régulière des parcelles doit être maintenue.

**Seuil indicatif de risque** atteint si 60 % des feuilles sont occupées par au moins une forme mobile. En présence des phytoséiides (*Typhlodomus pyri*) (au moins 30 % de feuilles occupées), le seuil peut être porté jusqu'à 80 %.

## Poirier

- **Psylle (*Cacopsylla pyri*)**

#### Observations du réseau

On observe des larves à différents stades et également la présence de miellat et de fumagine sur les pousses fortement colonisées.



**Dégât sur pousse : miellat et fumagine**  
(Crédit photos : FREDON Limousin)

### Evaluation du risque

#### Le développement larvaire s'accélère en tous secteurs.

La gestion de ce ravageur ne s'envisage que sur les jeunes larves de 2<sup>ème</sup> génération.

Maintenir une surveillance régulière des vergers, afin de déceler le stade larvaire dominant qui renseigne sur le passage d'une génération à l'autre. Les caractères distinctifs sont les suivants :

- ✚ larves jeunes L1, L2, L3 : taille plus petite, couleur jaunâtre, ébauches alaires petites et séparées ;
- ✚ larves âgées L4, L5 : plus grande taille, couleur brunâtre, superposition des ébauches alaires.

**Seuil indicatif de risque** : 10 % de pousses occupées par des œufs ou des larves pour 100 pousses observées. Ce seuil est repoussé à 30 % de pousses occupées en présence de punaises prédatrices (Anthocorides,...).

### **Mesures prophylactiques :**

Il est conseillé de supprimer les gourmands afin de diminuer l'attractivité du psylle.

Le développement de ce ravageur est favorisé par une forte croissance végétative. Il est donc indispensable d'adopter une irrigation et une fertilisation raisonnées afin d'éviter les excès de végétation. La faune auxiliaire du verger (punaises prédatrices) nécessaire à la réduction des populations de psylle doit être préservée en évitant notamment des broyages injustifiés de l'enherbement.

- **Feu bactérien**

### **Observations du réseau**

Des symptômes de feu bactérien ont été détectés sur une parcelle en secteur précoce. Des prélèvements sont en cours pour identifier officiellement la maladie.

#### **Evaluation du risque**

**La période de pousse active** (apparition de nouvelles feuilles) **est une période de forte sensibilité au feu bactérien.**

**Les structures partenaires dans la réalisation des observations nécessaires à l'élaboration du Bulletin de santé du végétal Nouvelle-Aquitaine Pommier / Poirier – Edition Zone Limousin sont les suivantes :** FREDON Limousin, la Chambre d'agriculture de Corrèze, INVENIO, COOPLIM, LIMDOR, SICA du Roseix, PERLIM, MEYLIM, la Coopérative fruitière de Pompadour, le CFPPA de Saint-Yrieix-La-Perche et l'exploitation du LEGTPA de Brive Voutezac.

***Ce bulletin est produit à partir d'observations ponctuelles réalisées sur un réseau de parcelles. S'il donne une tendance de la situation sanitaire régionale, celle-ci ne peut pas être transposée telle quelle à chacune des parcelles. La Chambre Régionale d'Agriculture Nouvelle-Aquitaine dégage donc toute responsabilité quant aux décisions prises par les agriculteurs pour la protection de leurs cultures. Celle-ci se décide sur la base des observations que chacun réalise sur ses parcelles et s'appuie le cas échéant sur les préconisations issues de bulletins techniques (la traçabilité des observations est nécessaire).***

*" Action pilotée par le Ministère chargé de l'agriculture et le Ministère de l'Ecologie, avec l'appui financier de l'Agence Française de Biodiversité, par les crédits issus de la redevance pour pollutions diffuses attribués au financement du plan Ecophyto "*