



N°29
06/11/2018



**AGRICULTURES
& TERRITOIRES**
CHAMBRE D'AGRICULTURE
NOUVELLE-AQUITAINE

Animateurs filières

Céréales à paille

Philippe PENICHO

FREDON Limousin

ppenichou@fredon-limousin.fr

Suppléance : **CDA 87**

valerie.lacorre@haute-vienne.chambagri.fr

Maïs

Valérie LACORRE / **CDA 87**

valerie.lacorre@haute-vienne.chambagri.fr

Suppléance : **FREDON Limousin**

ppenichou@fredon-limousin.fr

Oléagineux

Valérie LACORRE / **CDA 87**

valerie.lacorre@haute-vienne.chambagri.fr

Suppléance : **FREDON Limousin**

ppenichou@fredon-limousin.fr

Directeur de publication

Dominique GRACIET

Président de la Chambre Régionale

Nouvelle-Aquitaine

Boulevard des Arcades

87060 LIMOGES Cedex 2

accueil@na.chambagri.fr

Supervision

DRAAF

Service Régional

de l'Alimentation

Nouvelle-Aquitaine

22 Rue des Pénitents Blancs 87000

LIMOGES

Supervision site de Poitiers

**Reproduction intégrale
de ce bulletin autorisée.**

Reproduction partielle

autorisée avec la mention

« extrait du bulletin de santé

du végétal Nouvelle-Aquitaine

Grandes cultures N°X

du JJ/MM/2018 »



Edition Limousin

Bulletin disponible sur bsv.na.chambagri.fr et sur le site de la DRAAF draaf.nouvelle-aquitaine.agriculture.gouv.fr/BSV-Nouvelle-Aquitaine-2018

Recevez le Bulletin de votre choix **GRATUITEMENT**
en cliquant sur [Formulaire d'abonnement au BSV](#)

Ce qu'il faut retenir

Colza

- **Stades phénologiques** : de 5 feuilles à rosette (BBCH15 19)
- **Larves d'altises** : simulation du cycle de développement
- **Pucerons** : pour les colzas qui ont dépassé le seuil de sensibilité (6 feuilles) le risque est nul. Restez vigilant notamment sur les parcelles où la majorité des plantes sont en dessous 6 feuilles BBCH16.
- **Charançons du bourgeon terminal** : la période de risque étant actuellement en cours, surveillez vos parcelles.
- **Phoma** : classement de sensibilité au phoma des variétés semées dans le réseau (Terres Inovia)
- **Oïdium** : nuisibilité faible à l'automne

Céréales à paille

- **Phénologie** : semis à 2 feuilles (BBCH 12).
- **Limaces** : les conditions sont favorables.
- **Pucerons** : vigilance sur parcelles déjà levées
- **Cicadelles** : aucun risque avant la levée. Conditions actuelles peu favorables.

Colza

Le réseau des parcelles de référence Colza Limousin, pour la campagne 2018-2019, compte 10 parcelles, 1 en Corrèze, 3 en Creuse et 6 en Haute-Vienne.

• Stades phénologiques et observations du réseau

Cette semaine 9 parcelles ont été observées, les stades des colzas s'échelonnent :

- 33 % sont au stade « 5 à 6 feuilles » (B5B6 BBCH15 16)
- 11% sont au stade « 7 feuilles » (B6 BBCH17)
- 56 % sont au stade « rosette » (Bn- BBCH 19)

| | semis | Variétés | Stade | Charançons du Bourgeon terminal (cuvette) | Altises piégées (cuvette) | Frequence (% plantes touchées) | | | | | |
|--------------------------|------------|---------------|------------|---|---------------------------|--------------------------------|----------------|----------|---------|--------|-------|
| | | | | | | Dégâts deTenthrede | Dégâts limaces | Pucerons | Viroses | oïduim | Phoma |
| 87-Nexon | 24/08/2018 | Temptation | Rosette | | 1 | | | 10% | | 20% | |
| 23-St Priest La Plaine | 24/08/2018 | ES Mambo | Rosette | | 7 | | | | | | |
| 87-Dompierre Les Eglises | 24/08/2018 | DK imaret | Rosette | 4 | 15 | | | 20% | | | |
| 19-St Jal La Forêt | 24/08/2018 | DK imaret | Rosette | | 3 | | | 50% | | | 8% |
| 23-Evaux Les Bains | 25/08/2018 | DK exception | | | | Parcelle non observée | | | | | |
| 23-Bussière St Georges | 28/08/2018 | ES Mambo | 7 feuilles | 4 | 6 | | | | | | |
| 87-Séreilhac | 31/08/2018 | Temptation | Rosette | 2 | | | | 15% | | | |
| 87-St Junien Les Combes | 06/09/2018 | Temptation | 6 feuilles | | 6 | | | | | | |
| 87-Berneuil | 12/09/2018 | Umberto | 6 feuilles | | 3 | | | | | | |
| 87-Couzeix | 17/09/2018 | KWS Cristiano | 5 feuilles | | 12 | | | 65% | 45% | | |

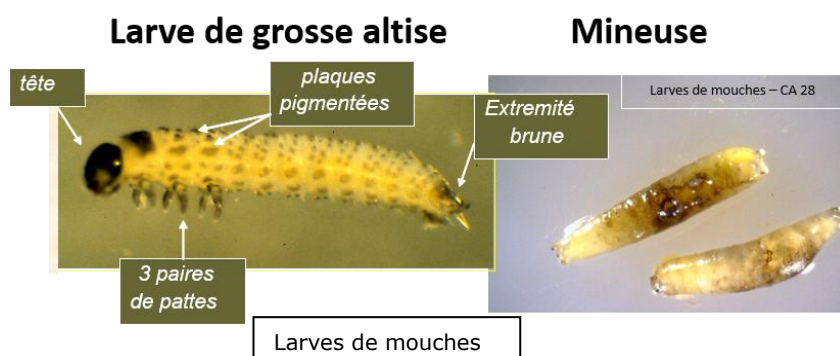
• Larves d'altises

Éléments de biologie

Ces larves sont très petites, d'une longueur de moins de 3 mm **avec les deux extrémités noires et 3 paires de pattes.**

Ne pas confondre avec des larves de mouche qui peuvent être présentes également dans les pétioles et qui n'ont pas de patte.

Ces dernières ne présentent aucun danger pour la plante.



Simulation du cycle de développement

En fonction de la date du début du vol des altises il est possible de simuler les dates de pontes ainsi que l'évolution des différents stades larvaires. Ces prévisions de dates sont obtenues à partir des données météorologiques réelles de l'année (MAJ 4 novembre 2018) et complétées par des valeurs moyennes.

En base 7, selon Terres Inovia, il faut atteindre 40°C degrés – jour pour la ponte, 190°C pour l'éclosion et 240°C pour la larve L2.

| | Date début du vol | Ponte | Éclosion | Larve L2 |
|--------------|-------------------|---------|----------|----------|
| Creuse | 25-sept | 30-sept | 17-oct | 15-nov |
| Haute-Vienne | 25-sept | 28-sept | 14-oct | 19-oct |

Pour le département de la Creuse les données météorologiques utilisées sont celles de la station de Boussac, celles de Magnac-Laval servant à la simulation en Haute-Vienne.

Période de sensibilité : depuis le stade rosette jusqu'à la sortie de l'hiver.

Seuil indicatif de risque :

- Par dissection : 7 pieds sur 10 portant au moins une galerie par la technique de dissection ;
- Par la technique Berlèse : 60 larves pour 20 plantes.

Il existe une bonne corrélation entre le pourcentage de plantes infestées et le nombre de larves en moyenne par plante. Le risque de destruction du bourgeon terminal est d'autant plus important que les larves sont nombreuses et que la culture est en état de faiblesse.

Observations du réseau :

Cette semaine, sur les parcelles de Berneuil, Nexon et Séreilhac un sondage larvaire a été mis en place par la technique de Berlèse.



Comment observer les larves de grosse altise ?

1 – Par dissection :

Prélever 20 plantes dans plusieurs endroits de la parcelle et observer les pétioles

Couper les plantes au niveau du collet puis les pétioles en deux pour vérifier s'il y a présence de galeries ou de larves. Le recours à une loupe est nécessaire pour les premiers stades.



2 – Par la technique Berlèse :

Prélever 20 plantes en les coupant au niveau du collet.

Éliminer l'extrémité des feuilles, laver les plantes.

Disposer les plantes sur un grillage au-dessus d'un récipient (type cuvette jaune) dans lequel on met un mélange eau + alcool modifié (50/50).

Utiliser deux récipients si nécessaire.

Disposer dans une pièce chauffée et aérée pour favoriser le dessèchement des plantes.



Les larves présentes se retrouvent dans la solution dans un délai maximum d'une semaine.

- **Pucerons**

Eléments de biologie :

Les pucerons verts s'installent sur la face inférieure des feuilles et sur les petites feuilles en formation au centre de la rosette.

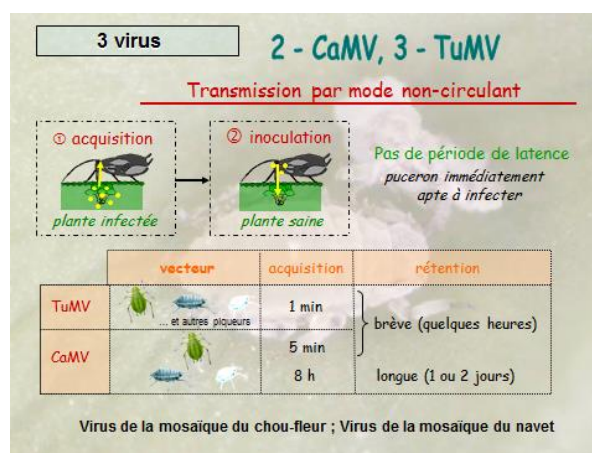
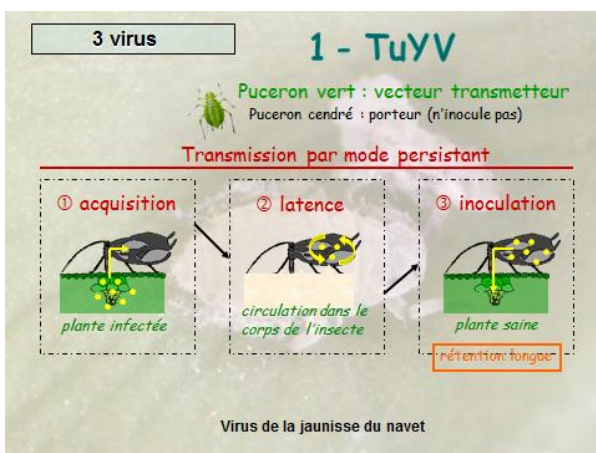
Le puceron vert, capable de transmettre 3 virus, est le plus redouté. Fréquent dans les parcelles, il a tendance à se disperser et favorise la transmission des virus à un grand nombre de plantes. Les pertes peuvent s'élever de 8 à 10 q/ha tout en passant inaperçues en végétation.

Observer minutieusement la face inférieure de l'ensemble des feuilles du colza.

Les pucerons cendrés aptères, jaune-verdâtre à la mue, prennent ensuite une coloration grisâtre, donnée par une sécrétion abondante de cire pulvérulente qui couvre rapidement tout le corps de l'insecte. Le puceron tend à présenter une coloration générale grise uniforme.

Regroupés en colonies serrées, leur nuisibilité directe est généralement faible à l'automne, même s'ils peuvent tuer des plantes au stade rosette.

Mode de transmission des 3 virus



Observations du réseau : Cette semaine il est noté la présence de pucerons verts et cendrés à Couzeix 65% de plantes avec présence, St Jal 50%, Dompierre Les Eglises 20%, Sérilhac 15% et Nexon 10%.

Sur la parcelle de Couzeix (colza à 5 feuilles), il a été observé des symptômes de viroses sur 45% des plantes.

Attention : le résultat de ces observations peut être tronqué par rapport aux protections qui ont pu avoir lieu les jours précédents.

Période de risque : de la levée à 6 feuilles.



Photo V LACORRE CDA87

Méthodes alternatives : il existe des variétés tolérantes à certaines viroses dont la plus fréquente le TuYV :

Architect, Angelico, Temptation, Delice, Allison, Coogan, Smaragd

Seuil indicatif de risque : pucerons présents sur 2 pieds sur 10 (fréquence de 20 % de plantes hébergeant des individus).

Evaluation du risque – pucerons

Pour les colzas qui ont dépassé le seuil de sensibilité (6 feuilles) le risque est nul. Restez vigilants notamment sur les parcelles où la majorité des plantes sont en dessous 6 feuilles BBCH16.

- **Charançon du bourgeon terminal (Ceuthorrhynchus picitarsis)**

Éléments de biologie : Les adultes pondent dans les pétioles à l'automne. Les larves passent dans le cœur des plantes au stade rosette et détruisent le bourgeon terminal.

Le Charançon Gallicole
Corps gris-noirâtre
Tâches latérales



Le Charançon du Bourgeon Terminal
Corps noir brillant
Tâches latérales et dorsales



La principale différence se fait au niveau des pattes, le charançon gallicole a le bout des pattes noires alors que le charançon du bourgeon terminal a le bout des pattes rouges.

Observations du réseau : 4 charançons ont été piégés sur les parcelles de Dompierre Les Eglises, Bussière St Georges et 2 à Séreilhac.

Période de risque : de la levée au stade rosette.

Seuil indicatif de risque : il n'y a pas pour le charançon du bourgeon terminal de seuil de risque. Etant donné la nuisibilité potentielle de cet insecte, il est considéré que sa seule présence sur les parcelles, repérée dans les cuvettes, est un risque. Les petits colzas sont beaucoup plus sensibles. Les femelles sont rarement aptes à pondre dès leur arrivée sur les parcelles. On considère que le risque est plus important 8 à 10 jours après les premières captures.

Evaluation du risque – charançon du bourgeon terminal

La période de risque étant actuellement en cours, surveillez vos parcelles.

- **Phoma**

Sur les feuilles, taches arrondies gris cendré de 5 à 15 mm présentant des points noirs (les pycnides – voir photo ci-contre).

Observations du réseau : symptômes signalés sur la parcelle de St Jal La Forêt avec une fréquence de 8%.



Photo : Natéa

Classement de sensibilité au phoma des variétés semées dans le réseau (Terres Inovia)

| Variétés | Sensibilité au PHOMA |
|---------------|----------------------|
| Cristiano KWS | TPS # |
| ES Mambo | TPS |
| Temptation | TPS |
| DK Imaret | TPS # |
| DK Exception | TPS # |
| Umberto KWS | TPS # |

TPS : Variété Très Peu Sensible

TPS# : Les variétés du groupe II ont une résistance spécifique qui peut être contournée et peuvent alors être touchées par le phoma. Dans ce cas il sera impératif de privilégier des variétés du groupe 1 les années suivantes.

- **Oïdium**

Sur les feuilles, taches blanches étoilées visibles sur les 2 faces et qui s'élargissent. Cette maladie est favorisée par des températures douces et peu de pluies.

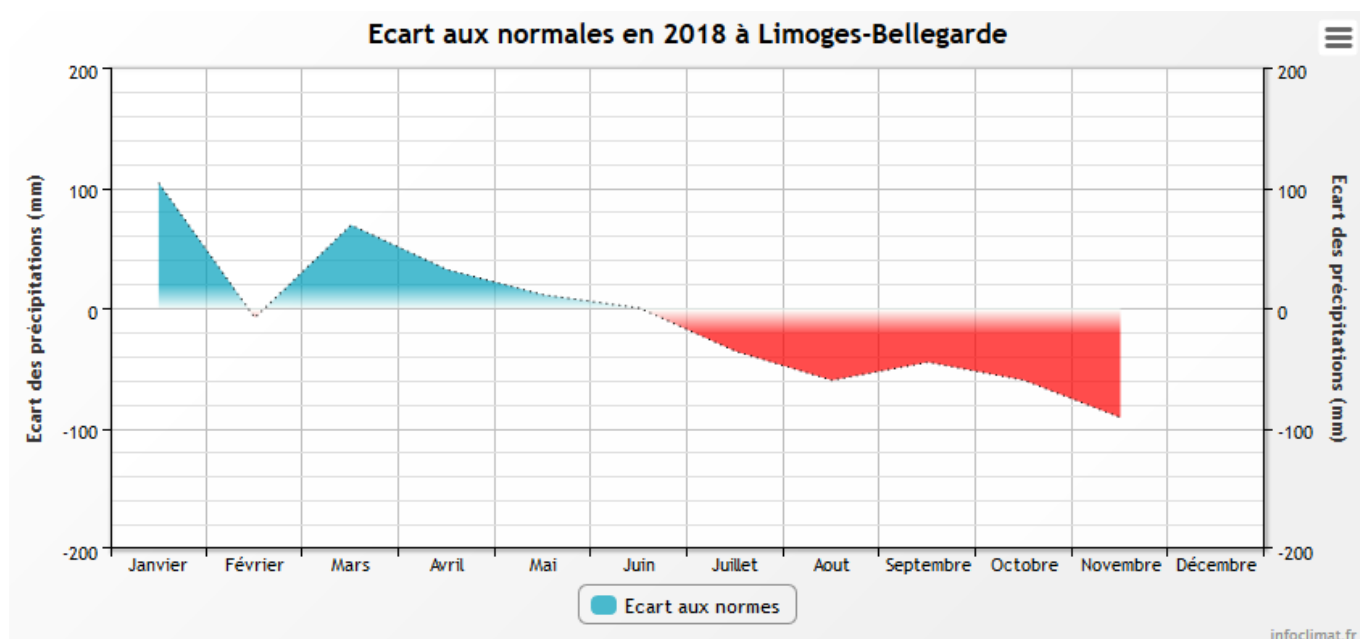
Observations du réseau : symptômes signalés sur la parcelle de Nexon avec une fréquence de 20%.

Evaluation du risque – oïdium

Nuisibilité faible à l'automne.

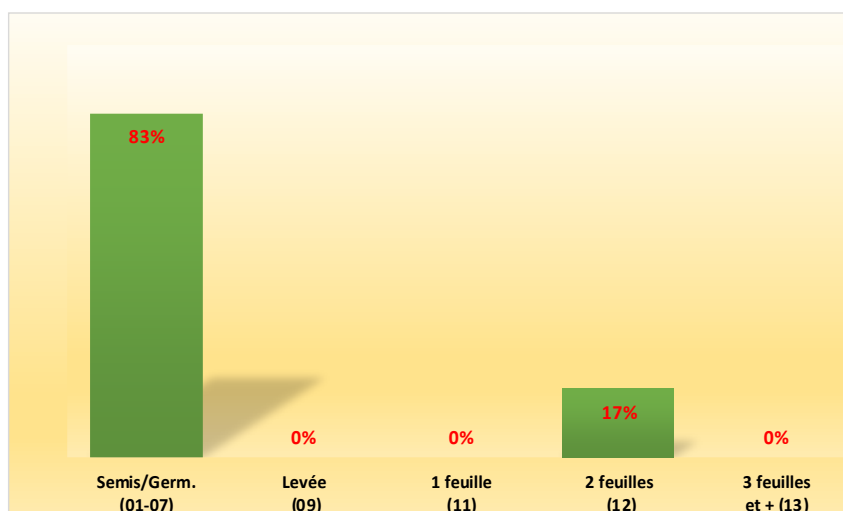
Céréales

Mise en place progressive du réseau, les semis sont en cours. L'important déficit pluviométrique perdure.



6 parcelles ont fait l'objet d'une observation cette semaine.

Les parcelles les plus avancées sont au stade 2 feuilles (BBCH 12)



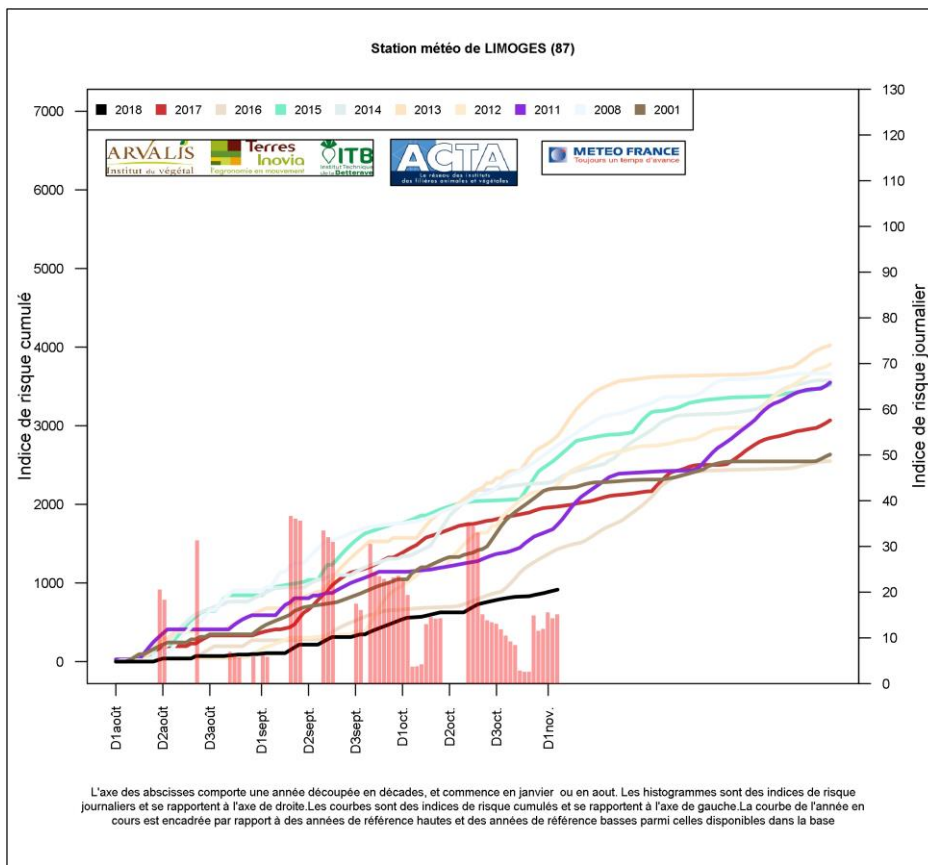
• Limaces

Evaluer par piégeage l'importance des populations avant la levée et au moins jusqu'au stade 3 feuilles.

Éléments de biologie : BSV N° 23

Observations du réseau : aucune morsure relevée sur la seule parcelle levée cette semaine (Eyburie).

Seuil indicatif de risque : il n'est pas possible de relier précisément un niveau de capture et une nuisibilité sur la culture. Les limaces ne sont pas des foreuses, elles doivent donc profiter des anfractuosités du sol pour se déplacer : les sols argileux ou motteux, avec résidus de précédents doivent faire l'objet d'une attention plus particulière



Evaluation du risque - limaces :

Le modèle climatique calcule depuis août 2018 un indice de risque faible. Malgré cela, les conditions météorologiques sont favorables et vont le demeurer. La vigilance sur le terrain s'impose.

Pucerons d'automne

Observations du réseau :

Des pièges englués jaunes permettent de détecter l'arrivée des individus ailés qui sont les fondateurs de générations aptères (sans ailes). Des comptages sur 5 placettes de 10 plantes indiquent des pourcentages de fréquence.

Les conditions douces du week-end dernier ont été favorables. Beaucoup d'individus ailés ont été piégés sur le secteur de Flavignac.

Seuils indicatifs de risque :

10% de pieds porteurs sur un échantillon d'au moins 50 plantes à partir de la levée ou présence prolongée des individus plus de 10 jours.



Fredon Limousin : extrait piège jaune -05/11

Période de risque : de la levée à fin tallage (BBCH 29).

Evaluation du risque - pucerons :

Les cultures déjà levées doivent faire l'objet de toutes les attentions.

• Cicadelles des céréales

Observations du réseau :

Des pièges englués jaunes permettent de capturer chaque semaine des individus afin d'estimer l'importance des populations sur la parcelle :

- Eyburie (19) : 2
- Janailhac (87) : 10
- Flavignac (87) : 1

Période de risque : de la levée à 3 feuilles

Seuils indicatifs de risque :

Si plus de 30 captures hebdomadaires, le risque est élevé.

Evaluation du risque – cicadelles des céréales :

Le risque est nul avant la levée. Les conditions actuelles ne sont a priori pas favorables (températures inférieures à 15°C) mais l'automne doux et sec 2018 a pu favoriser les pullulations dans les environnements proches des parcelles.

Prochain bulletin : mardi 13 novembre 2018

Les structures partenaires dans la réalisation des observations nécessaires à l'élaboration du Bulletin de Santé du Végétal Nouvelle-Aquitaine Grandes cultures / Edition Zone Limousin sont les suivantes : FREDON Limousin, Chambres d'Agriculture 19, 23 et 87, AGRICENTRE DUMAS, NATEA, Sébastien Pinthon agriculteur.

Ce bulletin est produit à partir d'observations ponctuelles réalisées sur un réseau de parcelles. S'il donne une tendance de la situation sanitaire régionale, celle-ci ne peut pas être transposée telle quelle à chacune des parcelles. La Chambre Régionale d'Agriculture Nouvelle-Aquitaine dégage donc toute responsabilité quant aux décisions prises par les agriculteurs pour la protection de leurs cultures. Celle-ci se décide sur la base des observations que chacun réalise sur ses parcelles et s'appuie le cas échéant sur les préconisations issues de bulletins techniques (la traçabilité des observations est nécessaire).

" Action pilotée par le Ministère chargé de l'agriculture et le Ministère de l'Ecologie, avec l'appui financier de l'Agence Française de Biodiversité, par les crédits issus de la redevance pour pollutions diffuses attribués au financement du plan Ecophyto ".