



## Grandes cultures



**N°26**  
**16/10/2018**



### Animateurs filières

#### Céréales à paille

Philippe PENICHO

**FREDON Limousin**

[ppenicou@fredon-limousin.fr](mailto:ppenicou@fredon-limousin.fr)

Suppléance : **CDA 87**

[valerie.lacorre@haute-vienne.chambagri.fr](mailto:valerie.lacorre@haute-vienne.chambagri.fr)

#### Maïs

Valérie LACORRE / **CDA 87**

[valerie.lacorre@haute-vienne.chambagri.fr](mailto:valerie.lacorre@haute-vienne.chambagri.fr)

Suppléance : **FREDON Limousin**

[ppenicou@fredon-limousin.fr](mailto:ppenicou@fredon-limousin.fr)

#### Oléagineux

Valérie LACORRE / **CDA 87**

[valerie.lacorre@haute-vienne.chambagri.fr](mailto:valerie.lacorre@haute-vienne.chambagri.fr)

Suppléance : **FREDON Limousin**

[ppenicou@fredon-limousin.fr](mailto:ppenicou@fredon-limousin.fr)

### Directeur de publication

Dominique GRACIET

Président de la Chambre Régionale

Nouvelle-Aquitaine

Boulevard des Arcades

87060 LIMOGES Cedex 2

[accueil@na.chambagri.fr](mailto:accueil@na.chambagri.fr)

### Supervision

DRAAF

Service Régional

de l'Alimentation

Nouvelle-Aquitaine

22 Rue des Pénitents Blancs 87000

LIMOGES

Supervision site de Poitiers

**Reproduction intégrale**  
**de ce bulletin autorisée.**

**Reproduction partielle**  
**autorisée avec la mention**  
**« extrait du bulletin de santé**  
**du végétal Nouvelle-Aquitaine**  
**Grandes cultures N°X**  
**du JJ/MM/2018 »**



## Edition Limousin

Bulletin disponible sur [bsv.na.chambagri.fr](http://bsv.na.chambagri.fr) et sur le site de la DRAAF [draaf.nouvelle-aquitaine.agriculture.gouv.fr/BSV-Nouvelle-Aquitaine-2018](http://draaf.nouvelle-aquitaine.agriculture.gouv.fr/BSV-Nouvelle-Aquitaine-2018)

Recevez le **Bulletin de votre choix GRATUITEMENT**  
en cliquant sur [Formulaire d'abonnement au BSV](#)

## Ce qu'il faut retenir

### Colza

- **Stades phénologiques** : de 2 à 9 feuilles (BBCH12 19)
- **Limaces** : actuellement le risque est moyen sur les plantes peu développées. Les précipitations tombées ce début de semaine conduisent à la vigilance surtout sur des cultures peu vigoureuses.
- **Altises** : surveillez vos parcelles dès la levée afin de détecter la présence d'altises. Nous sommes actuellement dans la période à risque, les conditions climatiques actuelles étant favorables et d'autant plus que le développement du colza est très hétérogène.
- **Tenthredès de la rave** : surveillez vos parcelles dès la levée, les destructions peuvent être rapides et totales.
- **Pucerons** : soyez vigilant car la plupart des colzas n'ont pas dépassé le seuil de sensibilité (6 feuilles) et les conditions climatiques sont favorables.
- **Charançons du bourgeon terminal** : soyez vigilant car on rentre dans une période à risque

### Céréales à paille

- **Semis** : début des chantiers
- **Gestion des ravageurs aériens d'automne** : **BSV N° 23**
- **Leviers agronomiques pour lutter contre les maladies** : **BSV N° 24**

Le réseau des parcelles de référence Colza Limousin, pour la campagne 2018-2019, compte 10 parcelles, 1 en Corrèze, 3 en Creuse et 6 en Haute-Vienne.

## • Stades phénologiques et observations du réseau

Cette semaine les 10 parcelles ont été observées, les stades des colzas s'échelonnent :

- 40 % sont au stade « 2 à 3 feuilles » (B2B3 – BBCH 12 13)
- 10 % sont au stade « 4 feuilles » (B4 BBCH 14)
- 40 % sont au stade « 6 à 7 feuilles » (B6B7- BBCH 16 17)
- 10 % sont au stade « 9 feuilles » (B9- BBCH 19)

	semis	Variétés	Stade	Baris (pièges)	Charançons du Bourgeon terminal (cuvette)	Altises piégées (cuvette)	Fréquence (% plantes touchées)				
							Dégâts deTenthrede	Dégâts limaces	Morsures altises	Pucerons verts	Phoma
87-Nexon	24/08/2018	Temptation	6 feuilles			7	60%	0%	80%	0%	
23-St Priest La Plaine	24/08/2018	ES Mambo	9 feuilles			27			100%	8%	
87-Dompierre Les Eglises	24/08/2018	DK imaret	7 feuilles		1	15	/	/	/	/	
19-St Jal La Forêt	24/08/2018	DK imaret	7 feuilles			2					8%
23-Evaux Les Bains	25/08/2018	DK exception	2 feuilles	2		12	30%				
23-Bussière St Georges	28/08/2018	ES Mambo	4 feuilles	cuvette renversée			20%		88%		
87-Séreilhac	31/08/2018	Temptation	6 feuilles			17					
87-St Junien Les Combes	06/09/2018	Temptation	3 feuilles			2	90%	25%	80%	0%	
87-Berneuil	12/09/2018	Umberto	2 feuilles			6			100%		
87-Couzeix	17/09/2018	KWS Cristiano	2 feuilles			83	0%	10%	100%	0%	

## • Limaces

### **Éléments de biologie, leviers disponibles pour anticiper et réduire les risques, seuil indicatif de risque :**

cf bulletin N°22 du 19/09/2018

### **Observations du réseau :**

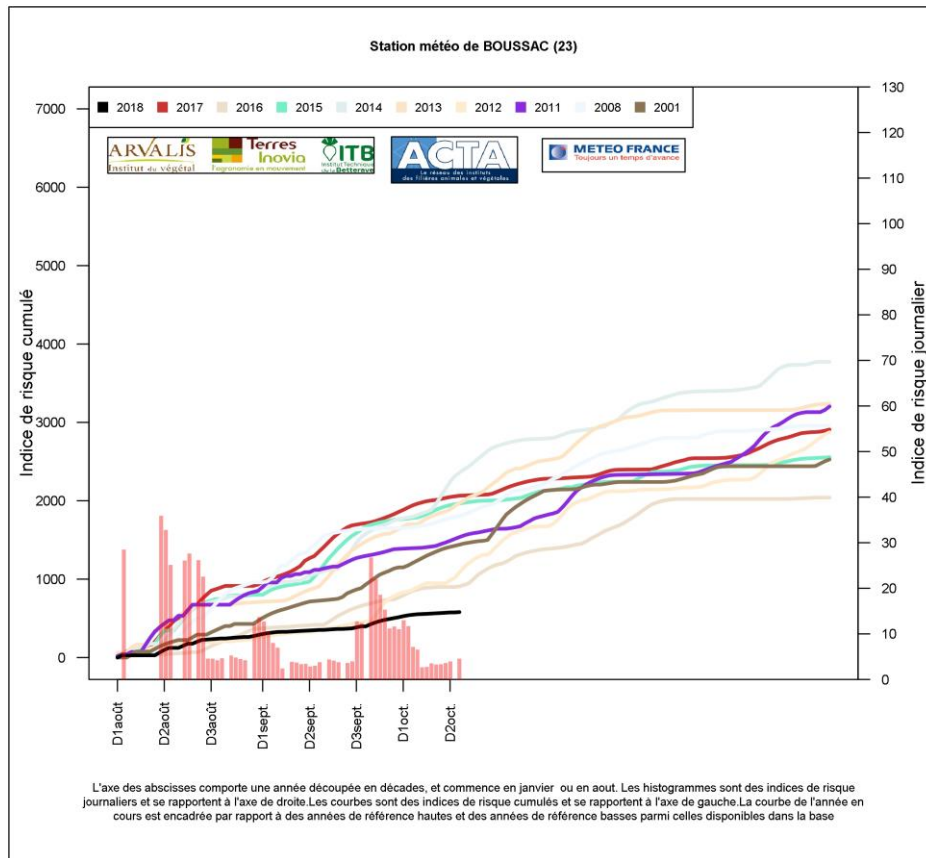
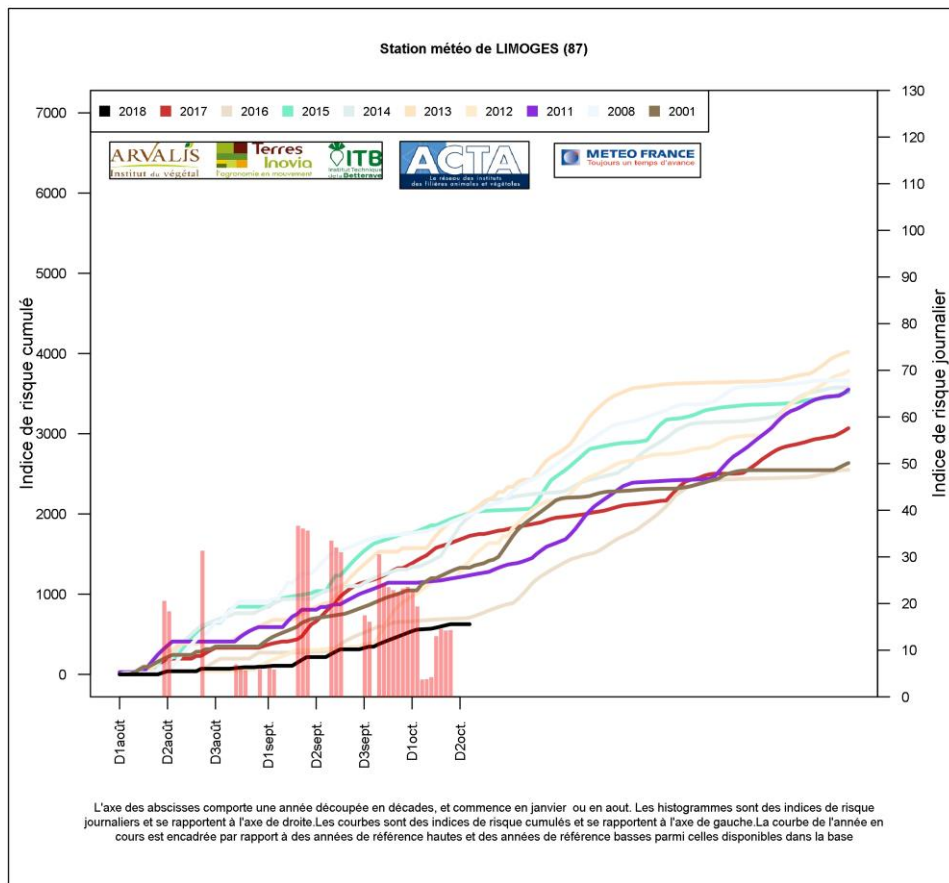
Il a été noté des dégâts de limaces sur les parcelles de Couzeix et Saint Junien Les Combes de 10 à 25% des plantes touchées.

### **Période de risque :**

De la levée (particulièrement sensible au ravageur) jusqu'au stade 3 feuilles.

Le risque est étroitement lié à la parcelle : retrouvez tous les éléments d'explication dans le Bulletin N°23 du 25/09/2018

## Modèle Limaces ACTA (station de Limoges et Boussac au 15 octobre 2018) :



Le risque cumulé pour 2018 (courbe noire) est toujours faible par rapport aux années précédentes.

### Evaluation du risque – limaces

Actuellement le risque est moyen sur les plantes peu développées. Les précipitations tombées ce début de semaine conduisent à la vigilance surtout sur des cultures peu vigoureuses.

#### • Petites et grosses altises

**Rappel des dégâts :** morsures sur cotylédons et jeunes feuilles, entraînant une réduction de la surface foliaire.

**Observations du réseau :** le vol de grosses altises continue. Cette semaine on note la présence d'altises dans les pièges (2 à 83) sur toutes les parcelles observées. On observe des morsures d'altises notamment sur les plantes qui ont moins de 3 feuilles de 80 à 100% des plantes avec morsures.

**Attention :** le résultat de ces observations peut être tronqué par rapport aux protections qui ont pu avoir lieu les jours précédents.



FREDON LIMOUSIN

**Période de risque :** de la levée à 3 feuilles.

**Seuil indicatif de risque :** 8 pieds sur 10 présentant des morsures sans dépasser 1/4 de la surface végétative.

### Evaluation du risque – altises

Surveillez vos parcelles dès la levée afin de détecter la présence d'altises. Nous sommes actuellement dans la période à risque, les conditions climatiques actuelles étant favorables et d'autant plus que le développement du colza est très hétérogène.

#### • Tenthredes de la rave

**Biologie, période de risque et seuil indicatif de risque** cf bulletin N°25 du 9/10/2018

**Observations du réseau :** 4 parcelles (Bussière St Georges, Evaux Les Bains, Nexon et Saint Junien Les Combes) présentent des dégâts de 20 à 90% de plantes touchées.

On nous signale également de très gros dégâts de tenthredes sur une parcelle flottante à Saint Agnant De Versillat (23) de colza fourrager où 1/3 de la parcelle a été dévorée.



Terres Inovia

### Evaluation du risque – tenthredes

Surveillez vos parcelles dès la levée, les destructions peuvent être rapides et totales.

## • Pucerons

### Éléments de biologie :

**Les pucerons verts** s'installent sur la face inférieure des feuilles et sur les petites feuilles en formation au centre de la rosette.

Le puceron vert, capable de transmettre 3 virus, est le plus redouté. Fréquent dans les parcelles, il a tendance à se disperser et favorise la transmission des virus à un grand nombre de plantes. Les pertes peuvent s'élever de 8 à 10 q/ha tout en passant inaperçues en végétation.

Observer minutieusement la face inférieure de l'ensemble des feuilles du colza.

**Les pucerons cendrés** aptères, jaune-verdâtre à la mue, prennent ensuite une coloration grisâtre, donnée par une sécrétion abondante de cire pulvérulente qui couvre rapidement tout le corps de l'insecte. Le puceron tend à présenter une coloration générale grise uniforme.

Regroupés en colonies serrées, leur nuisibilité directe est généralement faible à l'automne, même s'ils peuvent tuer des plantes au stade rosette.



Photos : Terres Inovia

**Observations du réseau :** Cette semaine il est noté la présence de pucerons verts à Saint Priest La Plaine 8%.

**Période de risque :** de la levée à 6 feuilles.

**Seuil indicatif de risque :** pucerons présents sur 2 pieds sur 10 (fréquence de 20 % de plantes hébergeant des individus).

### **Evaluation du risque – pucerons**

Soyez vigilant car la plupart des colzas n'ont pas dépassé le seuil de sensibilité (6 feuilles) et les conditions climatiques sont favorables.

## • Charançon du bourgeon terminal (*Ceuthorrhynchus picitarsis*)

**Éléments de biologie :** Les adultes pondent dans les pétioles à l'automne. Les larves passent dans le cœur des plantes au stade rosette et détruisent le bourgeon terminal.

Le Charançon Gallicole  
Corps gris-noirâtre  
Tâches latérales



Le Charançon du Bourgeon Terminal  
Corps noir brillant  
Tâches latérales et dorsales



La principale différence se fait au niveau des pattes, le charançon gallicole a le bout des pattes noires alors que le charançon du bourgeon terminal a le bout des pattes rouges.

**Observations du réseau :** 1 charançon a été piégé sur la parcelle de Dompierre Les Eglises.

**Période de risque :** De la levée au stade rosette.

**Seuil indicatif de risque :** Il n'y a pas pour le charançon du bourgeon terminal de seuil de risque. Etant donné la nuisibilité potentielle de cet insecte, il est considéré que sa seule présence sur les parcelles, repérée dans les cuvettes, est un risque.

Les petits colzas sont beaucoup plus sensibles. Les femelles sont rarement aptes à pondre dès leur arrivée sur les parcelles. On considère que le risque est plus important 8 à 10 jours après les premières captures.

## Evaluation du risque – charançon du bourgeon terminal

La période de risque étant actuellement en cours, surveillez vos parcelles.

### • Phoma

Sur les feuilles, taches arrondies gris cendré de 5 à 15 mm présentant des points noirs (les pycnides – voir photo ci-contre).

**Observations du réseau** : symptômes signalés sur la parcelle de St Jal La Forêt avec une fréquence de 8%.



Photo : Natéa

### Classement de sensibilité au phoma des variétés semées dans le réseau (Terres Inovia)

Variétés	Sensibilité au PHOMA
Cristiano KWS	TPS #
ES Mambo	TPS
Temptation	TPS
DK Imaret	TPS #
DK Exception	TPS #
Umberto KWS	TPS #

TPS : Variété Très Peu Sensible

TPS# : Les variétés du groupe II ont une résistance spécifique qui peut être contournée et peuvent alors être touchées par le phoma. Dans ce cas il sera impératif de privilégier des variétés du groupe 1 les années suivantes.

## Céréales

- Gestion des ravageurs aériens d'automne : **BSV N° 23**
- Leviers agronomiques pour lutter contre les maladies : **BSV N° 24**

**Prochain bulletin : mardi 23 octobre 2018**

**Les structures partenaires dans la réalisation des observations nécessaires à l'élaboration du Bulletin de Santé du Végétal Nouvelle-Aquitaine Grandes cultures / Edition Zone Limousin sont les suivantes : FREDON Limousin, Chambres d'Agriculture 19, 23 et 87, AGRICENTRE DUMAS, NATEA, Sébastien Pinthon agriculteur.**

*Ce bulletin est produit à partir d'observations ponctuelles réalisées sur un réseau de parcelles. S'il donne une tendance de la situation sanitaire régionale, celle-ci ne peut pas être transposée telle quelle à chacune des parcelles. La Chambre Régionale d'Agriculture Nouvelle-Aquitaine dégage donc toute responsabilité quant aux décisions prises par les agriculteurs pour la protection de leurs cultures. Celle-ci se décide sur la base des observations que chacun réalise sur ses parcelles et s'appuie le cas échéant sur les préconisations issues de bulletins techniques (la traçabilité des observations est nécessaire).*

*" Action pilotée par le Ministère chargé de l'agriculture et le Ministère de l'Ecologie, avec l'appui financier de l'Agence Française de Biodiversité, par les crédits issus de la redevance pour pollutions diffuses attribués au financement du plan Ecophyto ".*