



**N°28**  
**17/10/2017**



### Animateurs filières

#### Céréales à paille

Philippe PENICHOU  
**FREDON Limousin**  
[ppenichou@fredon-limousin.fr](mailto:ppenichou@fredon-limousin.fr)  
Suppléance : **CDA 87**  
[valerie.lacorre@haute-vienne.chambagri.fr](mailto:valerie.lacorre@haute-vienne.chambagri.fr)

#### Maïs

Valérie LACORRE / **CDA 87**  
[valerie.lacorre@haute-vienne.chambagri.fr](mailto:valerie.lacorre@haute-vienne.chambagri.fr)

Suppléance : **FREDON Limousin**  
[ppenichou@fredon-limousin.fr](mailto:ppenichou@fredon-limousin.fr)

#### Oléagineux

Valérie LACORRE / **CDA 87**  
[valerie.lacorre@haute-vienne.chambagri.fr](mailto:valerie.lacorre@haute-vienne.chambagri.fr)

Suppléance : **FREDON Limousin**  
[ppenichou@fredon-limousin.fr](mailto:ppenichou@fredon-limousin.fr)

### Directeur de publication

Dominique GRACIET  
Président de la Chambre  
Régionale Nouvelle-Aquitaine  
Boulevard des Arcades  
87060 LIMOGES Cedex 2  
[accueil@na.chambagri.fr](mailto:accueil@na.chambagri.fr)

### Supervision

DRAAF  
Service Régional  
de l'Alimentation  
Nouvelle-Aquitaine  
22 Rue des Pénitents Blancs  
87000 LIMOGES

**Reproduction intégrale  
de ce bulletin autorisée.  
Reproduction partielle  
autorisée avec la mention  
« extrait du bulletin de santé  
du végétal Nouvelle-Aquitaine  
Grandes cultures – Edition  
Limousin N°X du J/M/2017 »**



Edition **Limousin**

Bulletin disponible sur [bsv.na.chambagri.fr](http://bsv.na.chambagri.fr) et sur le site de la DRAAF  
<http://draaf.nouvelle-aquitaine.agriculture.gouv.fr/BSV-Nouvelle-Aquitaine-2017>

Recevez le Bulletin de votre choix **GRATUITEMENT**  
en cliquant sur [Formulaire d'abonnement au BSV](#)

## Ce qu'il faut retenir

### Colzas

- **Limaces** : risque nul excepté pour les parcelles qui n'ont pas dépassé le stade sensible soit 3 feuilles.
- **Larves défoliatrices (tenthrède ou piéride)** : Restez vigilant sur les parcelles n'ayant pas dépassé le stade 6 feuilles.
- **Altises** : risque nul excepté pour les parcelles qui n'ont pas dépassé le stade sensible soit 3 feuilles.
- **Larves d'altises** : surveillez vos parcelles
- **Charançons du Bourgeon Terminal** : la période de risque étant actuellement en cours, surveillez vos parcelles.
- **Pseudocercospora, phoma et alternaria** : nuisibilité faible à l'automne même pour les cas les plus touchés.

### Céréales

- **Limaces** : les conditions à venir seront favorables à ces organismes.
- **Pucerons et cicadelles** : attention particulière sur levées précoces et semences non protégées.

# Colza

Le réseau de référence colza Limousin, pour la campagne 2017-2018, est composé de 13 parcelles dont 9 en Haute-Vienne, 3 en Creuse et 1 en Corrèze

## • Stades phénologiques et observations du réseau

Cette semaine, toutes les parcelles du réseau ont été observées :

- 7 % sont au stade «4 feuilles» (B4 – BBCH 14)
- 31 % sont au stade «7 feuilles» (B7– BBCH 17)
- 62 % sont au stade «rosette» (Bn- BBCH 19)

	semis	Variétés	Stade	Charançon Bourgeon Terminal (cuvette)	Baris (cuvette)	Altises piégées (cuvette)	Frequence (% plantes touchées)					
							Larves altises	Morsures altises	Pucerons verts	Alternaria	Phoma	Pseudocercos porella
87-Nexon	16/08/2017	KWS Cristiano	Rosette	0	1	1					10%	10%
23-Evaux Les Bains	20/08/2017	ES Mambo	Rosette	0	0	2					10%	0%
23-St Pierre Le Bost	22/08/2017	DK Extorm	Rosette	2	2	21						
87-St Junien Les Combes	23/08/2017		Rosette	4	0	1					1%	5%
87-Peyrat de Bellac	24/08/2017	KWS Cristiano	Rosette	5	0	4					4%	0%
87-Berneuil	25/08/2017	KWS Cristiano	Rosette	55	11	16	40%			84%	52%	76%
87-St Hilaire La Treille	27/08/2017		7 Feuilles	2	0	3					10%	0%
87-Bussièrre Boffy	29/08/2017	KWS Cristiano	Rosette	0	0	12					10%	10%
87-St Paul	01/09/2017	Angel	7 Feuilles	0	0	50					0%	0%
87-Couzeix hippodrome	02/09/2017	KWS Cristiano	Rosette	0	0	30					0%	0%
87-Limoges	04/09/2017	DK Impérial	7 Feuilles	3	4	27					35%	0%
23-Bosmoreau Les Mines	06/09/2017	Attletick	7 Feuilles	0	0	0		100%			0%	0%
19- St Pardoux L'Ortigier	22/09/2017	Impérial	4 Feuilles	0	0	10					0%	0%

## • Limaces

**Éléments de biologie, période de risque et seuil indicatif de risque :** cf. [BSV N°23 du 26/09/2017](#)

**Observations du réseau :** il n'a été noté aucun dégât de limaces sur les parcelles.

### Evaluation du risque – limaces

Risque nul excepté pour les parcelles qui n'ont pas dépassé le stade sensible soit 3 feuilles.

## • Larves défoliatrices (tenthrede ou piéride)

**Observations du réseau :** pas de dégâts de tenthrèdes observés sur les parcelles cette semaine.

**Période de risque :** de la levée jusqu'à 6 feuilles

**Seuil indicatif de risque :** présence de larves sur plantes avec 1/4 de la surface foliaire détruite

### Evaluation du risque – larves défoliatrices

Restez vigilant sur les parcelles n'ayant pas dépassé le stade 6 feuilles.

## • Petites et grosses altises

**Observations du réseau** : cette semaine, il a été piégé des altises (1 à 50) sur toutes les parcelles observées du réseau excepté la parcelle Bosmoreau Les Mines (23).

Attention : ces observations peuvent être tronquées par rapport aux protections qui ont pu avoir lieu les jours précédents.

**Période de risque et seuil indicatif de risque** : cf. [BSV N°23 du 26/09/2017](#)

### Evaluation du risque – Altises

Risque nul excepté pour les parcelles qui n'ont pas dépassé le stade sensible soit 3 feuilles.

## • Larves d'altises

### Éléments de biologie

Ces larves sont très petites, d'une longueur de moins de 3 mm **avec les deux extrémités noires et 3 paires de pattes.**

Ne pas confondre avec des larves de mouche qui peuvent être présentes également dans les pétioles et qui n'ont pas de patte.

Ces dernières ne présentent aucun danger pour la plante.



Photo : terres inovia

### Simulation du cycle de développement

En fonction de la date du début du vol des altises il est possible de simuler les dates de pontes ainsi que l'évolution des différents stades larvaires. Ces prévisions de dates sont obtenues à partir des données météorologiques réelles de l'année et complétées par des valeurs moyennes.

En base 7, selon Terres Inovia, il faut atteindre 40°C degrés – jour pour la ponte, 190°C pour l'éclosion et 240°C pour la larve L2.

	Date début du vol	Ponte	Eclosion	Larve L2
Creuse	25-sept	29-sept	01-nov	-
Haute-Vienne	25-sept	28-sept	20-oct	03-nov

Pour le département de la Creuse les données météorologiques utilisées sont celles de la station de Boussac, celles de Magnac-Laval servant à la simulation en Haute-Vienne.

**Observations du réseau** : sur la parcelle de Berneuil (87), on dénombre 40 % de plantes avec présence de larves L1 ou symptômes dans les pétioles.

**Période de sensibilité** : depuis le stade rosette jusqu'à la sortie de l'hiver.

### Seuil indicatif de risque :

- Par dissection : 7 pieds sur 10 portant au moins une galerie par la technique de dissection ;
- Par la technique Berlèse : 60 larves pour 20 plantes.

Charançon du bourgeon terminal (*Ceuthorrhynchus picitarsis*)

**Éléments de biologie** : Les adultes pondent dans les pétioles à l'automne. Les larves passent dans le cœur des plantes au stade rosette et détruisent le bourgeon terminal.

**Le Charançon Gallicole**  
Corps gris-noirâtre  
Tâches latérales



**Le Charançon du Bourgeon Terminal**  
Corps noir brillant  
Tâches latérales et dorsales



La principale différence se fait au niveau des pattes, le charançon gallicole a le bout des pattes noires alors que le charançon du bourgeon terminal a le bout des pattes rouges.

**Observations du réseau** : 55 charançons ont été piégés sur la parcelle de Berneuil (87), 5 à Peyrat de Bellac, 4 à St Junien Les Combes (87), 3 à Limoges (87) et 2 à St Pierre Le Bost (23) et St Hilaire La Treille (87).

**Période de risque** : De la levée au stade rosette.

**Seuil indicatif de risque** : Il n'y a pas pour le charançon du bourgeon terminal de seuil de risque. Etant donné la nuisibilité potentielle de cet insecte, il est considéré que sa seule présence sur les parcelles, repérée dans les cuvettes, est un risque.

Les petits colzas sont beaucoup plus sensibles. Les femelles sont rarement aptes à pondre dès leur arrivée sur les parcelles. On considère que le risque est plus important 8 à 10 jours après les premières captures.

#### Evaluation du risque – charançon du bourgeon terminal

La période de risque étant actuellement en cours, surveillez vos parcelles.

#### • Pseudocercospora

Nombreuses petites taches brunes sur feuilles qui deviennent blanc beige au centre, de 5 à 15 mm qui peuvent se rejoindre pour former des taches blanches plus importantes.

**Observations du réseau** : symptômes signalés sur les parcelles de St Junien Les Combes (87) avec une fréquence de 5%, 10% à Bussière Boffy et Nexon (87) et 76% à Berneuil (87).

#### • Phoma

Sur les feuilles, taches arrondies gris cendré de 5 à 15 mm présentant des points noirs (les pycnides – voir photo ci-contre).

**Observations du réseau** : symptômes signalés sur les parcelles de St Junien Les Combes, Peyrat De Bellac (87), Evaux Les Bains (23), Bussière Boffy, Nexon, St Hilaire La Treille, Limoges, Berneuil(87) avec une fréquence de 1 à 52%.



Photo : Natéa

## **Classement de sensibilité au phoma des variétés semées dans le réseau (Terres Inovia)**

TPS : Variété Très Peu Sensible

TPS# : Les variétés du groupe II ont une résistance spécifique qui peut être contournée et peuvent alors être touchées par le phoma. Dans ce cas il sera impératif de privilégier des variétés du groupe 1 les années suivantes.

Variétés	Sensibilité au PHOMA
Cristiano KWS	TPS #
ES Mambo	TPS
DK Extorm	TPS #
Angel	PS
DK Impérial	TPS #
Attletick	TPS

### • **Alternaria**

Petites taches noires de 0.5 à 3 mm, au contour irrégulier, entourées d'un halo jaune, qui peuvent confluer en plages noires.

**Observations du réseau** : symptômes signalés sur la parcelle de Berneuil (87) avec une fréquence de 84%.

### **Evaluation du risque – pseudocercospora, phoma et alternaria**

Nuisibilité faible à l'automne même pour les cas les plus touchés.

### • **Elongation automnal**

**Observations du réseau** : symptômes signalés sur les parcelles de Berneuil (87) avec une élongation de 1 à 4 cm et également sur la parcelle de Nexon (87).

Les conditions climatiques particulièrement chaudes de cet automne ont fortement favorisé la croissance des colzas.

Mais attention de ne pas confondre forte croissance et élongation : L'élongation, s'estime en mesurant la longueur de tige entre le collet et l'apex terminal après avoir sectionné un colza au niveau du collet et en coupant longitudinalement la tige. On estime qu'il y a une élongation significative dès que cette distance est supérieure à 5cm.

# Céréales à Paille

Les semis sont en cours et la mise en place du réseau de surveillance se poursuit. Installation d'un régime d'averses.

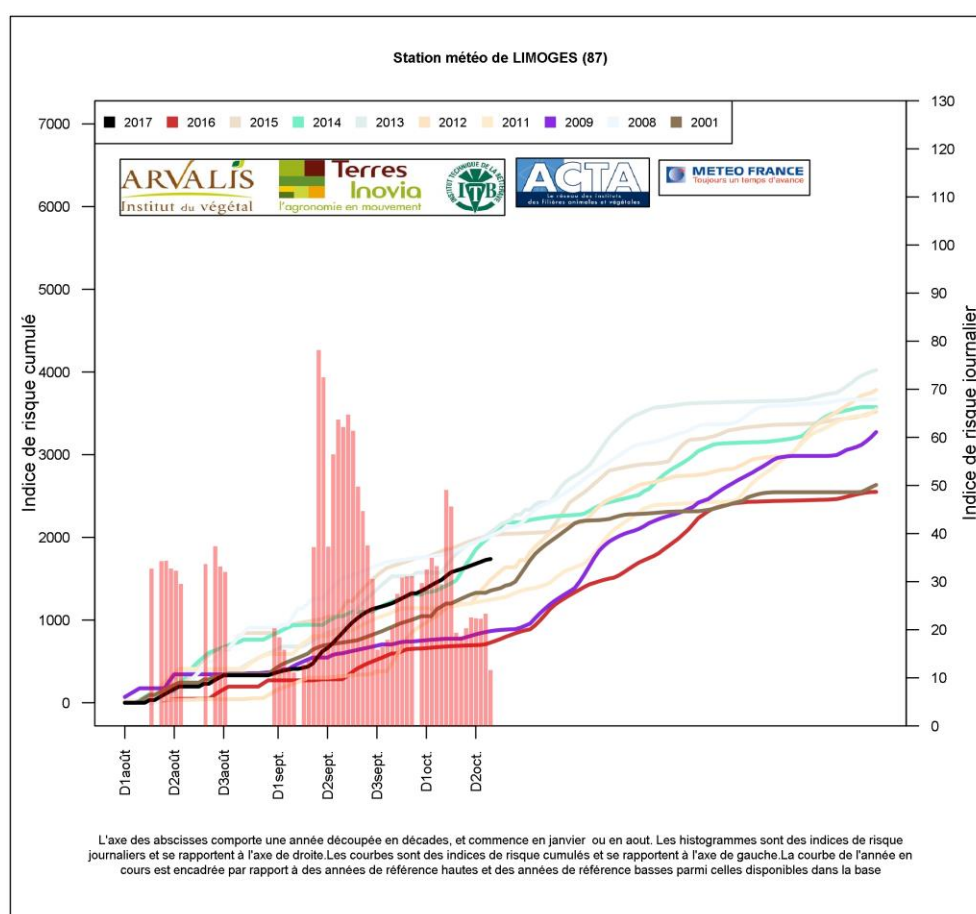
- **Limaces**

Essayer d'évaluer par piégeage l'importance des populations en présence avant et après le semis.

**Éléments de biologie :** cf. [BSV N°24 du 03/10/2017](#)

**Période de risque :** de germination à 3 feuilles.

**Modèle Limaces ACTA (station de Limoges au 16 octobre 2017)**



**Seuil indicatif de risque :** il n'est pas possible de relier précisément un niveau de capture et une nuisibilité sur la culture.

## Evaluation de risque – Limaces

Les conditions actuelles sont favorables à l'activité de ces organismes (cf modèle Limaces ACTA ci-dessus)

## • Cicadelles des céréales



Plusieurs espèces de ces insectes piqueurs et suceurs (principalement *Psammotettix alienus*) sont potentiellement vecteurs du virus WDF qui occasionne la maladie des pieds chétifs, les blés y sont plus sensibles que les orges.

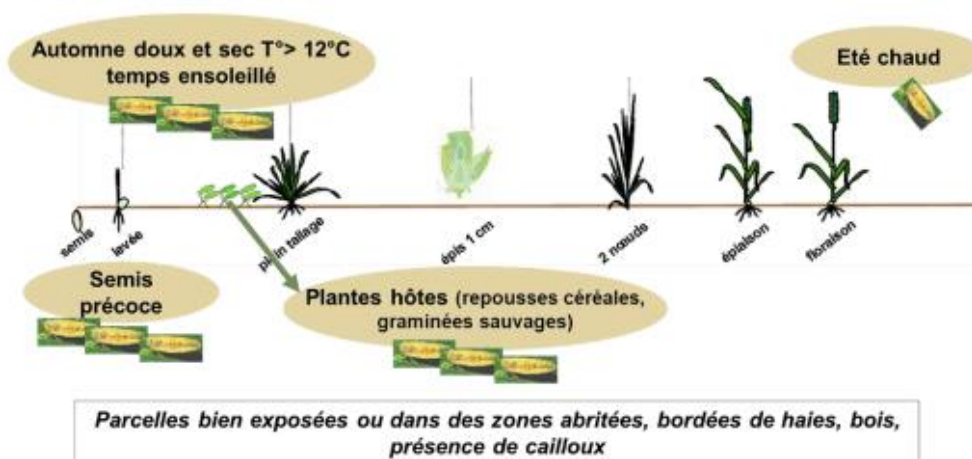
Les levées précoces (début octobre) et les parcelles bien abritées sont les plus exposées car les conditions douces favorisent les pullulations ( $T > 15^{\circ}\text{C}$ ).

(Photo insecte.org et fredon Limousin)



**Observations du réseau :** des pièges englués chromatiques seront installés sur des parcelles de référence de notre réseau.

### Facteurs favorables aux cicadelles



Source : ARVALIS – Institut du végétal

### Seuil indicatif de risque :

- Jusqu'à 30 captures hebdomadaires, on considère que le risque de contagion est nul
- Au-delà et jusqu'à 80 individus piégés, le risque est modéré
- Avec plus de 100 captures, les dégâts de pieds chétifs sont certains.

**Période de risque :** de levée à 3 feuilles

### Evaluation du risque – cicadelles des céréales

Les conditions seront moins favorables avec l'arrivée des pluies et la baisse progressive des températures.

## • Pucerons d'automne

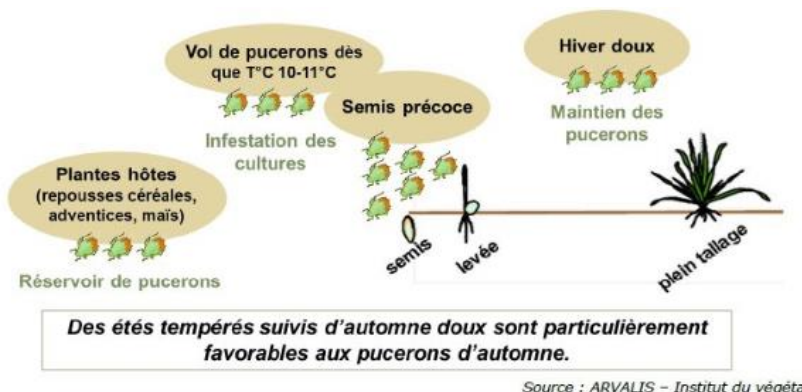
Plusieurs espèces de ces pucerons (principalement *Rhopalosiphum padi*) sont susceptibles de transmettre par piqûres d'alimentation la Jaunisse Nanisante de l'Orge (JNO) maladie virale qui peut gravement affecter les céréales certaines années (2016 par exemple). Semences d'orges et blés non protégées sont particulièrement exposées.



Photo : *R. padi* aphid.aphidnet.org

### **Observations du réseau :**

Des pièges englués jaunes permettent de détecter l'arrivée des individus ailés qui seront les fondateurs de générations aptères (sans ailes). Les pièges de ce type seront progressivement mis en place (cf cicadelles). Des comptages sur 5 placettes de 10 plantes au moins seront effectués.



### **Seuils indicatifs de risque :**

10% de pieds porteurs sur un échantillon d'au moins 50 plantes à partir de la levée ou station prolongée des individus plus de 10 jours.

**Période de risque :** de levée à plein tallage en fonctions des conditions climatiques.

### **Evaluation du risque – pucerons d'automne**

Les conditions sont favorables. Plus la levée est précoce, plus l'exposition au risque est élevée.

## Prochain bulletin mardi 24 octobre 2017

**Les structures partenaires dans la réalisation des observations nécessaires à l'élaboration du Bulletin de Santé du Végétal Nouvelle-Aquitaine Grandes cultures / Edition Zone Limousin sont les suivantes :** la FREDON Limousin, les Chambres d'Agriculture 19, 23 et 87 et NATEA.

*Ce bulletin est produit à partir d'observations ponctuelles réalisées sur un réseau de parcelles. S'il donne une tendance de la situation sanitaire régionale, celle-ci ne peut pas être transposée telle quelle à chacune des parcelles. La Chambre Régionale d'Agriculture Nouvelle-Aquitaine dégage donc toute responsabilité quant aux décisions prises par les agriculteurs pour la protection de leurs cultures. Celle-ci se décide sur la base des observations que chacun réalise sur ses parcelles et s'appuie le cas échéant sur les préconisations issues de bulletins techniques (la traçabilité des observations est nécessaire).*

*" Action pilotée par le Ministère chargé de l'agriculture et le Ministère de l'Environnement, avec l'appui financier de l'Agence Française pour la Biodiversité, par les crédits issus de la redevance pour pollutions diffuses attribués au financement du plan Ecophyto ".*