



N°25
10/10/2017



Animateurs filières

Céréales à paille

Philippe PENICHO
FREDON Limousin
ppenicou@fredon-limousin.fr
Suppléance : **CDA 87**
valerie.lacorre@haute-vienne.chambagri.fr

Maïs

Valérie LACORRE / **CDA 87**
valerie.lacorre@haute-vienne.chambagri.fr
Suppléance : **FREDON Limousin**
ppenicou@fredon-limousin.fr

Oléagineux

Valérie LACORRE / **CDA 87**
valerie.lacorre@haute-vienne.chambagri.fr
Suppléance : **FREDON Limousin**
ppenicou@fredon-limousin.fr

Directeur de publication

Dominique GRACIET
Président de la Chambre
Régionale Nouvelle-Aquitaine
Boulevard des Arcades
87060 LIMOGES Cedex 2
accueil@na.chambagri.fr

Supervision

DRAAF
Service Régional
de l'Alimentation
Nouvelle-Aquitaine
22 Rue des Pénitents Blancs
87000 LIMOGES

**Reproduction intégrale
de ce bulletin autorisée.
Reproduction partielle
autorisée avec la mention
« extrait du bulletin de santé
du végétal Nouvelle-Aquitaine
Grandes cultures – Edition
Limousin N° 25 du
10/10/2017 »**



Bulletin disponible sur bsv.na.chambagri.fr et sur le site de la DRAAF
<http://draaf.nouvelle-aquitaine.agriculture.gouv.fr/BSV-Nouvelle-Aquitaine-2017>

Recevez le Bulletin de votre choix **GRATUITEMENT**
en cliquant sur [Formulaire d'abonnement au BSV](#)

Ce qu'il faut retenir

Colzas

- **Limaces** : restez très vigilant uniquement pour les parcelles qui sont au stade levée à 3 feuilles, et sur celles où le colza se développe lentement.
- **Larves défoliatrices (tenthrède ou piéride)** : restez vigilant sur les parcelles n'ayant pas dépassé le stade 6 feuilles.
- **Altises** : nous sommes encore dans la période à risque sur les parcelles n'ayant pas dépassé le stade de sensibilité (3 feuilles) ; les conditions climatiques actuelles étant favorables, restez très vigilant et surveillez vos parcelles.
- **Charançons du Bourgeon Terminal** : la période de risque étant actuellement en cours, surveillez vos parcelles.
- **Pseudocercospora et phoma** : nuisibilité faible à l'automne même pour les cas les plus touchés.

Céréales

- **Limaces** : le risque lié aux limaces peut être estimé par observation (quand le sol est humide, à l'aube par exemple) ou par piégeage. Un piégeage ponctuel est insuffisant ; il est impératif d'assurer un suivi avant et après la levée de la culture.
- **Pucerons et cicadelles** : attention particulière sur levées précoces et semences non protégées.

Colza

Le réseau de référence colza Limousin, pour la campagne 2017-2018, est composé de 13 parcelles dont 9 en Haute-Vienne, 3 en Creuse et 1 en Corrèze.

• Stades phénologiques et observations du réseau

Cette semaine, toutes les parcelles du réseau ont été observées :

- 8% sont au stade «Cotylédons étalés» (BBCH 10).
- 25% sont au stade «5 à 6 feuilles» (B5 B6 – BBCH 15 16).
- 42% sont au stade «7 feuilles» (B7– BBCH 17).
- 25% sont au stade «rosette» (Bn- BBCH 19).

	semis	Variétés	Stade	Charançon Bourgeon Terminal (cuvette)	Baris (cuvette)	Altises piégées (cuvette)	Frequence (% plantes touchées)						
							Dégâts deTenthrede	Dégâts limaces	Morsures altises	Pucerons verts	virose pucerons	Phoma	Pseudocercos porella
87-Nexon	16/08/2017	KWS Cristiano	rosette	0	0	2							10%
23-Evaux Les Bains	20/08/2017	ES Mambo	rosette	0	0	0							
23-St Pierre Le Bost	22/08/2017	DK Extorm	7 feuilles	4	1	8							
87-St Junien Les Combes	23/08/2017		rosette	0	0	5						1%	5%
87-Peyrat de Bellac	24/08/2017	KWS Cristiano	7 feuilles	0	0	2							
87-Berneuil	25/08/2017	KWS Cristiano	7 feuilles	18	5	9					10%	14%	67%
87-St Hilaire La Treille	27/08/2017		7 feuilles	0	0	3		50%				5%	
87-Bussière Boffy	29/08/2017	KWS Cristiano	7 feuilles	0	0	0							
87-St Paul	01/09/2017	Angel	5 feuilles	0	0	60	33%						
87-Couzeix hippodrome	02/09/2017	KWS Cristiano	6 feuilles	2	0	27	10%						
87-Limoges	04/09/2017	DK Impérial	6 feuilles			67				1%		5%	2%
23-Bosmoreau Les Mines	06/09/2017	Attletick	5 feuilles	0	0	3		5%	100%				
19- St Pardoux L'Ortigier	22/09/2017	Impérial	Cotylédons étalés	0	0	10							

• Limaces

Éléments de biologie : Cf. [BSV N°23 du 26/09/2017](#)

Observations du réseau : Il a été noté des dégâts de limaces sur les parcelles de Bosmoreau. Les Mines (23) et St Hilaire La Treille (87), allant de 5 à 50% de plantes touchées. Mais ces 2 parcelles ont dépassé le stade de sensibilité (3 feuilles).

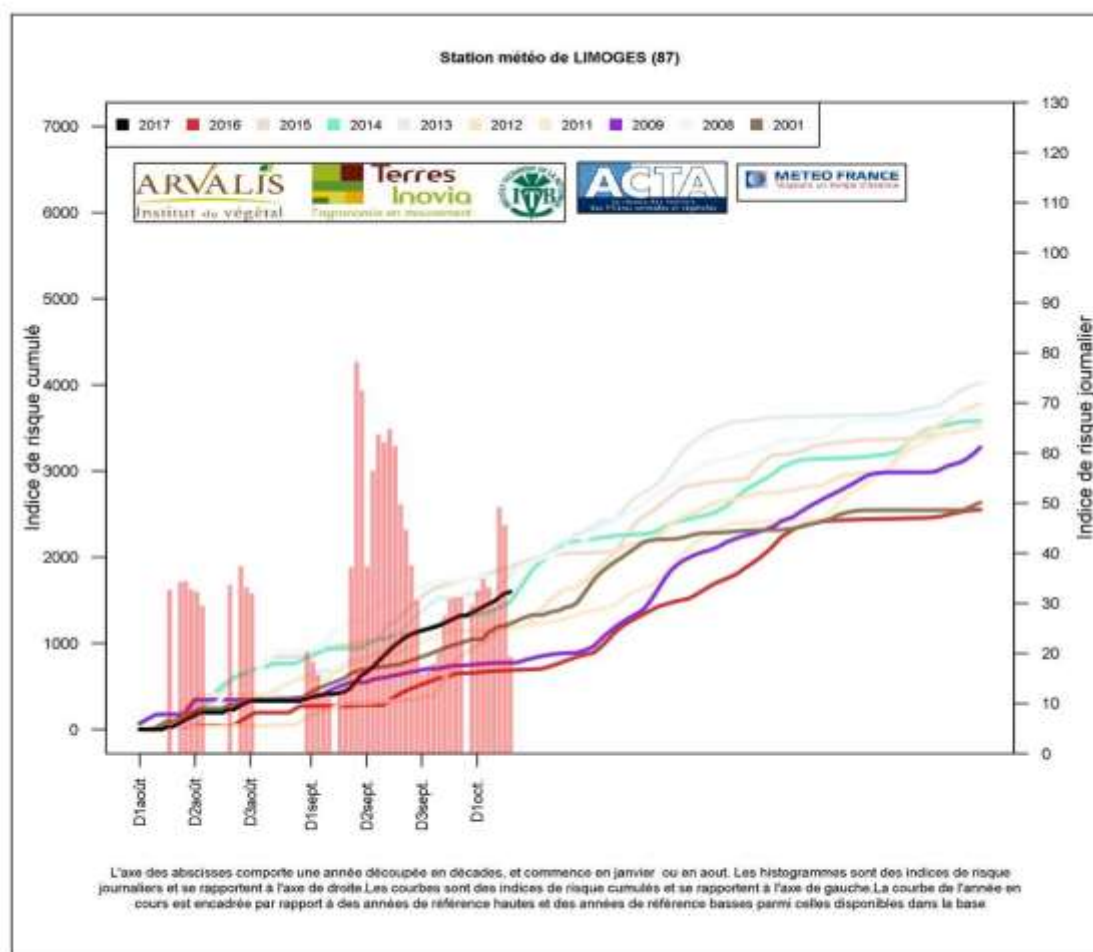
Période de risque : de la levée (particulièrement sensible au ravageur) jusqu'au stade 3 feuilles.

Attention, la présence de limaces est très liée à l'historique parcelle, mais aussi aux conditions climatiques.

Seuil indicatif de risque : relevez plusieurs fois par semaine le piège pour y dénombrer la présence de limaces. Entre 2 observations, c'est l'augmentation significative du nombre d'individus sous les pièges qui permet d'alerter sur le niveau de risque. Selon les sources et le stade de la culture, on considère que le seuil indicatif de risque est atteint en présence de 5 à 16 limaces par m² de pièges. L'évolution notable des dégâts sur plantes est également un indicateur précieux.

Recenser les facteurs favorables aux limaces sur la parcelle à l'aide de la **grille de risque ACTA** : Cf. [BSV N°22 du 19/09/2017](#)

Modèle Limaces ACTA (station de Limoges au 9 octobre 2017)



L'indice de risque journalier (Histogramme en barre rose) est élevé par rapport à la semaine dernière. Le risque cumulé pour 2017 (courbe noire) est toujours supérieur aux années précédentes.

Evaluation du risque – limaces

Restez très vigilant uniquement pour les parcelles qui sont au stade levée à 3 feuilles et sur celles où le colza se développe lentement.

• **Larves défoliatrices (tenthrede ou piéride)**

Observations du réseau : dégâts de tenthredes sont observés sur les parcelles de Couzeix et St Paul (87).

Période de risque : de la levée jusqu'à 6 feuilles.

Seuil indicatif de risque : présence de larves sur plantes avec 1/4 de la surface foliaire détruite.

Evaluation du risque – larves défoliatrices

Restez vigilant sur les parcelles n'ayant pas dépassé le stade 6 feuilles.

• Petites et grosses altises

Observations du réseau : cette semaine, il a été piégé des altises (2 à 67) sur toutes les parcelles observées du réseau excepté les parcelles d'Evaux Les Bains (23) et Bussière Boffy (87).

Attention : ces observations peuvent être tronquées par rapport aux protections qui ont pu avoir lieu les jours précédents.

Sur des parcelles hors réseau, La Celle Dunoise (23) et Berneuil (87), on nous signale des dégâts d'altises détruisant plus de 50% des colzas chétifs et jeunes.



(Crédit photo :
P. PENICHOU - FREDON)

Période de risque : de la levée à 3 feuilles.

Seuil indicatif de risque : 8 pieds sur 10 présentant des morsures sans dépasser ¼ de la surface végétative.

Evaluation du risque – Altises

Nous sommes encore dans la période à risque sur les parcelles n'ayant pas dépassé le stade de sensibilité (3 feuilles). Les conditions climatiques actuelles étant favorables, restez très vigilant et surveillez vos parcelles.

• Charançon du bourgeon terminal (*Ceuthorrhynchus picitarsis*)

Éléments de biologie : Les adultes pondent dans les pétioles à l'automne. Les larves passent dans le cœur des plantes au stade rosette et détruisent le bourgeon terminal.

Le Charançon Gallicole
Corps gris-noirâtre
Tâches latérales



Le Charançon du
Bourgeon Terminal
Corps noir brillant
Tâches latérales et dorsales



La principale différence se fait au niveau des pattes, le charançon gallicole a le bout des pattes noires alors que le charançon du bourgeon terminal a le bout des pattes rouges.

Observations du réseau : 18 charançons ont été piégés sur la parcelle de Berneuil (87), 4 à St Pierre Le Bost (23) et 1 à Couzeix (87).

Période de risque : de la levée au stade rosette.

Seuil indicatif de risque : il n'y a pas pour le charançon du bourgeon terminal de seuil de risque. Etant donné la nuisibilité potentielle de cet insecte, il est considéré que sa seule présence sur les parcelles, repérée dans les cuvettes, est un risque.

Les petits colzas sont beaucoup plus sensibles. Les femelles sont rarement aptes à pondre dès leur arrivée sur les parcelles. On considère que le risque est plus important 8 à 10 jours après les premières captures.

Evaluation du risque – charançon du bourgeon terminal

La période de risque étant actuellement en cours, surveillez vos parcelles.

• Pseudocercospora

Nombreuses petites taches brunes sur feuilles qui deviennent blanc beige au centre, de 5 à 15 mm qui peuvent se rejoindre pour former des taches blanches plus importantes.

Observations du réseau : symptômes signalés sur les parcelles de Limoges, St Junien Les Combes, Nexon et Berneuil (87) avec une fréquence de 2 à 67%.

• Phoma

Sur les feuilles, taches arrondies gris cendré de 5 à 15 mm présentant des points noirs (les pycnides – voir photo ci-contre).



(Crédit photo : Natéa)

Observations du réseau : symptômes signalés sur les parcelles de St Junien Les Combes (87) avec une fréquence de 1%, 5% à St Hilaire La Treille et Limoges (87) et 14% à Berneuil (87).

Classement de sensibilité au phoma des variétés semées dans le réseau (Terres Inovia)

Variétés	Sensibilité au PHOMA
Cristiano KWS	TPS #
ES Mambo	TPS
DK Extorm	TPS #
Angel	PS
DK Impérial	TPS #
Attletick	TPS

TPS : Variété Très Peu Sensible

TPS# : Les variétés du groupe II ont une résistance spécifique qui peut être contournée et peuvent alors être touchées par le phoma. Dans ce cas, il sera impératif de privilégier des variétés du groupe 1 les années suivantes.

Evaluation du risque – pseudocercospora et phoma

Nuisibilité faible à l'automne même pour les cas les plus touchés.

Céréales à Paille

Les semis sont en cours et mise en place du réseau de surveillance. Les conditions météorologiques annoncées seront douces et ensoleillées.

• Limaces

Essayez d'évaluer par piégeage l'importance des populations en présence avant et après le semis.

Éléments de biologie : Cf. [BSV N°24 du 03/10/2017](#)

Période de risque : de germination à 3 feuilles.

Seuil indicatif de risque : il n'est pas possible de relier précisément un niveau de capture et une nuisibilité sur la culture.

Evaluation de risque – Limaces

Les conditions actuelles sont favorables à l'activité de ces organismes (Cf. modèle Limaces ACTA ci-dessus page 3).

• Cicadelles des céréales



Plusieurs espèces de ces insectes piqueurs et suceurs (principalement *Psammotettix alienus*) sont potentiellement vecteurs du virus WDF qui occasionne la maladie des pieds chétifs ; les blés y sont plus sensibles que les orges.

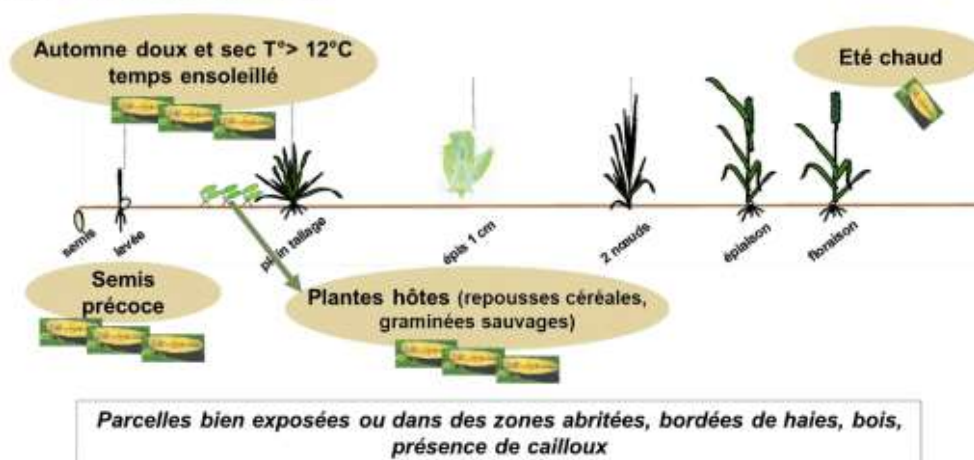
Les levées précoces (début octobre) et les parcelles bien abritées sont les plus exposées car les conditions douces favorisent les pullulations ($T > 15^{\circ}\text{C}$).

(Crédit Photos : insecte.org et FREDON Limousin)



Observations du réseau : des pièges englués chromatiques seront installés sur des parcelles de référence de notre réseau.

Facteurs favorables aux cicadelles



Source : ARVALIS – Institut du végétal

Seuil indicatif de risque :

- Jusqu'à 30 captures hebdomadaires, on considère que le risque de contagion est nul.
- Au-delà et jusqu'à 80 individus piégés, le risque est modéré.
- Avec plus de 100 captures, les dégâts de pieds chétifs sont certains.

Période de risque : de levée à 3 feuilles.

Evaluation du risque – cicadelles des céréales

Les conditions sont favorables.

• Pucerons d'automne

Plusieurs espèces de ces pucerons (principalement *Rhopalosiphum padi*) sont susceptibles de transmettre par piqûres d'alimentation la Jaunisse Nanisante de l'Orge (JNO), maladie virale qui peut gravement affecter les céréales certaines années (2016 par exemple).

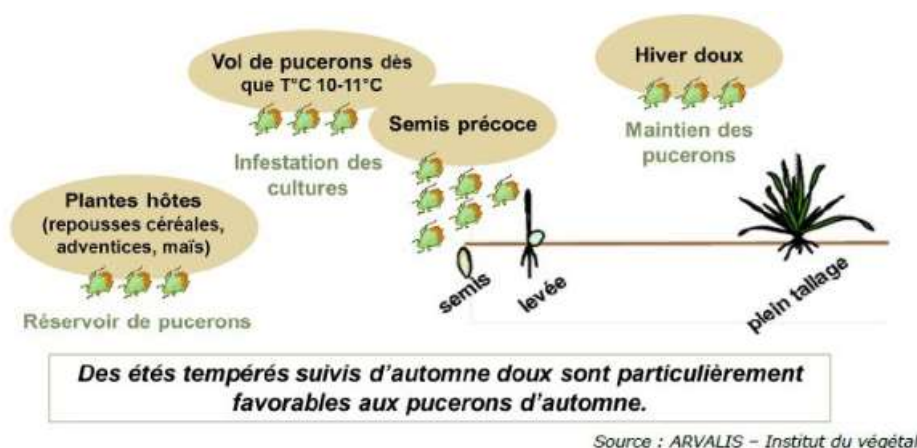
Semences d'orges et blés non protégées sont particulièrement exposées.



(Crédit Photo : *R. padi* aphid.aphidnet.org)

Observations du réseau :

Des pièges en glués jaunes permettent de détecter l'arrivée des individus ailés qui seront les fondateurs de générations aptères (sans ailes). Les pièges de ce type seront progressivement mis en place (cf. cicadelles). Des comptages sur 5 placettes de 10 plantes seront effectués.



Seuil indicatif de risque :

10% de pieds porteurs sur un échantillon d'au moins 50 plantes à partir de la levée ou station prolongée des individus plus de 10 jours.

Période de risque : de levée à plein tallage en fonctions des conditions climatiques.

Evaluation du risque – pucerons d'automne

Les conditions sont favorables. Plus la levée est précoce, plus l'exposition au risque est élevée.

Prochain bulletin 17 octobre 2017

Les structures partenaires dans la réalisation des observations nécessaires à l'élaboration du Bulletin de Santé du Végétal Nouvelle-Aquitaine Grandes cultures / Edition Zone Limousin sont les suivantes : la FREDON Limousin, les Chambres d'Agriculture 19, 23 et 87 et NATEA.

Ce bulletin est produit à partir d'observations ponctuelles réalisées sur un réseau de parcelles. S'il donne une tendance de la situation sanitaire régionale, celle-ci ne peut pas être transposée telle quelle à chacune des parcelles. La Chambre Régionale d'Agriculture Nouvelle-Aquitaine dégage donc toute responsabilité quant aux décisions prises par les agriculteurs pour la protection de leurs cultures. Celle-ci se décide sur la base des observations que chacun réalise sur ses parcelles et s'appuie le cas échéant sur les préconisations issues de bulletins techniques (la traçabilité des observations est nécessaire).

" Action pilotée par le Ministère chargé de l'agriculture et le Ministère de l'Environnement, avec l'appui financier de l'Agence Française pour la Biodiversité, par les crédits issus de la redevance pour pollutions diffuses attribués au financement du plan Ecophyto "