



N°17

14/06/2016



[www.limousin.synagri.com](http://www.limousin.synagri.com)

[www.draaf.aquitaine-limousin-poitou-charentes.agriculture.gouv.fr](http://www.draaf.aquitaine-limousin-poitou-charentes.agriculture.gouv.fr)

### Animateurs filières

#### Céréales à paille

Philippe PENICHOU

FREDON Limousin

[ppenichou@fredon-limousin.fr](mailto:ppenichou@fredon-limousin.fr)

Suppléance : CDA 87

[valerie.lacorre@haute-vienne.chambagri.fr](mailto:valerie.lacorre@haute-vienne.chambagri.fr)

[valerie.lacorre@haute-vienne.chambagri.fr](mailto:valerie.lacorre@haute-vienne.chambagri.fr)

#### Maïs

Valérie LACORRE / CDA 87

[valerie.lacorre@haute-vienne.chambagri.fr](mailto:valerie.lacorre@haute-vienne.chambagri.fr)

[valerie.lacorre@haute-vienne.chambagri.fr](mailto:valerie.lacorre@haute-vienne.chambagri.fr)

Suppléance :

FREDON Limousin

[ppenichou@fredon-limousin.fr](mailto:ppenichou@fredon-limousin.fr)

#### Oléagineux

Valérie LACORRE / CDA 87

[valerie.lacorre@haute-vienne.chambagri.fr](mailto:valerie.lacorre@haute-vienne.chambagri.fr)

[valerie.lacorre@haute-vienne.chambagri.fr](mailto:valerie.lacorre@haute-vienne.chambagri.fr)

Suppléance :

FREDON Limousin

[ppenichou@fredon-limousin.fr](mailto:ppenichou@fredon-limousin.fr)

### Directeur de publication

Dominique GRACIET

Président de la Chambre

Régionale d'Agriculture Aquitaine-

Limousin Poitou-Charentes

Boulevard des Arcades

87060 LIMOGES Cedex 2

[accueil@alpc.chambagri.fr](mailto:accueil@alpc.chambagri.fr)

### Supervision

DRAAF

Service Régional de

l'Alimentation Aquitaine-

Limousin-Poitou-Charentes

22 Rue des Pénitents Blancs,

87000 LIMOGES

**Reproduction intégrale  
de ce bulletin autorisée.**

**Reproduction partielle  
autorisée avec la mention**

**« extrait du bulletin de santé  
du végétal Grandes cultures  
ALPC N°17 du 14/06/2016 »**



Edition **Limousin**

**Bulletin disponible sur [www.limousin.synagri.com](http://www.limousin.synagri.com) et sur le site de la DRAAF [www.draaf.aquitaine-limousin-poitou-charentes.agriculture.gouv.fr](http://www.draaf.aquitaine-limousin-poitou-charentes.agriculture.gouv.fr)**

**Recevez le Bulletin édition « Limousin » de votre choix gratuitement sur simple demande à [nathalie.magnin@alpc.chambagri.fr](mailto:nathalie.magnin@alpc.chambagri.fr)**

## Ce qu'il faut retenir

### Blé tendre d'hiver

- **Septoriose** : pression forte, surveillance jusqu'à fin floraison
- **Rouille jaune** : vigilance sur variétés sensibles jusqu'à fin floraison
- **Rouille brune** : vigilance sur variétés sensibles jusqu'à fin floraison
- **Fusarioses de l'épi** : vigilance autour du stade floraison : risque élevé

### Triticale

- **Fusarioses de l'épi** : vigilance autour du stade floraison : risque élevé

### Maïs

- **Corvidés** : les corbeaux suivent les rangs et peuvent détruire un grand nombre de graines, ce qui peut amener à un resemis.
- **Limaces** : les conditions de la semaine sont très favorables à l'activité des limaces. Restez très vigilant sur les parcelles où le maïs ne se développe pas vite avec des températures toujours basses et des pluies importantes pour la saison qui ralentissent sa pousse.
- **Taupins** : risque élevé où les maïs sont peu poussants.

**Dans ce document, les codes de l'échelle BBCH seront systématiquement indiqués entre parenthèses, aux côtés du stade traditionnellement employé.**

## Céréales à paille

Le temps demeure très perturbé jusqu'en fin de semaine mais le remplissage des grains devrait s'effectuer sous des ciex plus cléments. Au champ les premiers signes de fusariose se manifestent sur les épis et les plantes sont dans l'ensemble bien endommagées en zone témoin.

Plus de la moitié des cultures a dépassé les stades de gestion des maladies foliaires (après fin floraison).

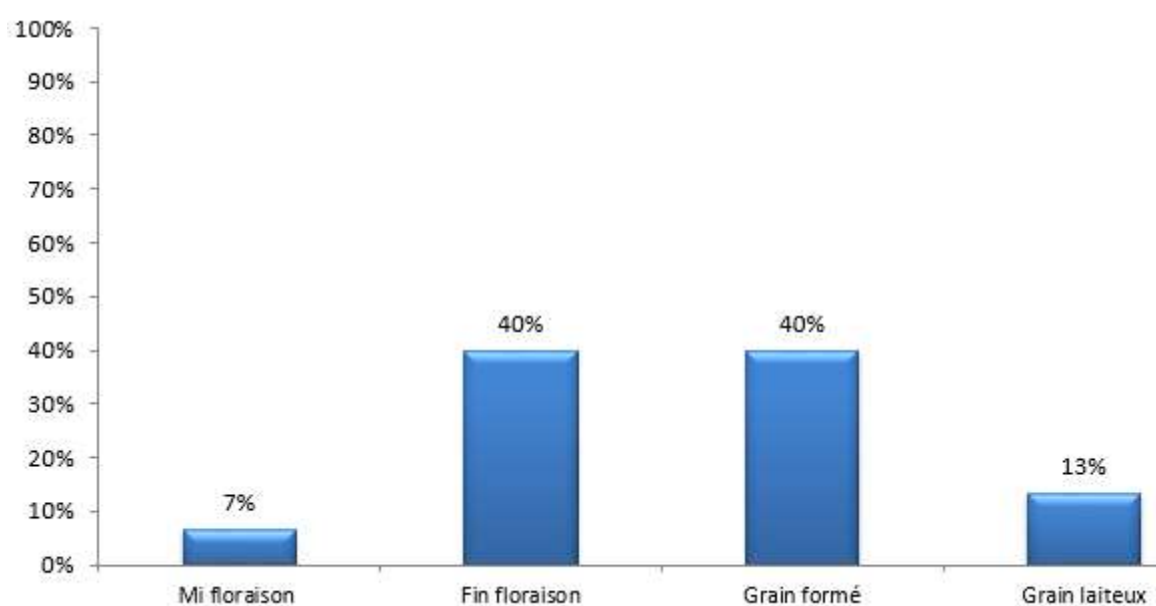
19 parcelles ont fait l'objet d'une observation cette semaine : 15 blés et 4 triticales.

## Blé tendre d'hiver

Les fréquences septoriose sur les F1, F2 et F3 sont présentées dans le tableau pour les situations ayant atteint au moins « 2 nœuds » (32). **Ces notations sont effectuées en zone témoin.**

La majorité a dépassé le stade « floraison ».

- **Stades phénologiques**



Dép.	Commune	Date de semis	Variété	Stade	Septo F3	Septo F2	Septo F1
87	Flavignac	09-oct	Arezzo	Grain laiteux	100	100	100
23	Bourganeuf	10-oct	Ludwig	Fin floraison	100	100	50
87	Panazol	10-oct	Arezzo	-	-	-	-
87	Limoges	13-oct	Rubisko	Grain formé	100	100	100
87	Breuilaufa	14-oct	Chevalier	Grain formé	100	100	96
87	Séreilhac	15-oct	Solehio	Grain formé	100	100	100
87	Saint Yrieix La Perche	15-oct	Solehio	Grain formé	100	100	100
23	Saint Léger Bridereix	16-oct	Sy Moisson	Fin floraison	100	100	100
87	Coussac Bonneval	16-oct	Ephoros	Fin floraison	100	100	95
87	Feytiat	18-oct	Sy Moisson	-	-	-	-
87	Saint Yrieix La Perche	19-oct	Chevalier	-	-	-	-
87	Flavignac	21-oct	Apache	Grain formé	100	100	100
87	Janailhac	21-oct	Midas	Fin floraison	100	60	0
87	Berneuil	22-oct	Arezzo	Grain laiteux	100	100	100
23	Peyrat La Nonière	23-oct	Midas	Fin floraison	100	100	55
23	Nouhant	26-oct	Mélange var.	Fin floraison	100	100	42
87	Mézières Sur Issoire	30-oct	Rubisko	Grain formé	100	100	100
23	Lavaufranche	04-nov	Mélange var.	Mi floraison	100	100	10
87	Saint Ouen Sur Gartempe	04-nov	Midas	-	-	-	-

## **Observations du réseau**

Pression toujours croissante, les intensités sont parfois importantes même sur les F1 : 60 % sur Rubisko à Limoges (87), 50 % sur Arezzo à Berneuil (87) ... Une seule parcelle voit encore ses F1 indemnes : Midas à Janailhac (87).



**Zone témoin sous pression septoriose, à Berneuil (87)**

(Crédit Photo : Fredon Limousin)

### **Evaluation du risque – Septoriose sur blé**

Le risque demeure jusqu'à fin floraison. Contaminations et apparitions de nouvelles nécroses s'enchaînent. La pression est forte.

- **Oïdium**

### **Observations du réseau**

Persistance sur Solehio à Saint-Yrieix-La-Perche (87) sur les feuilles du haut.

- **Rouille jaune**

### **Observations du réseau**

Pas signalée cette semaine sur notre réseau mais la vigilance s'impose jusqu'à fin floraison sur variétés sensibles ou déjà affectées.

- **Rouille brune**

### **Observations du réseau**

Toujours agressive sur Midas à Peyrat-la-Nonière (23) avec 95 % des F1 et 100 % des F2 affectées et sur Chevalier à Coussac-Bonneval avec 60 % des F1 et 53 % des F2. Présence plus anecdotique sur Chevalier à Breuilaufa sur feuilles du haut (4 % des F2).

La vigilance s'impose jusqu'à fin floraison sur variétés sensibles ou déjà affectées.

- **Pucerons des épis**

Les conditions ne sont pas favorables à ces organismes et aucun épi colonisé n'a été observé cette semaine sur notre réseau.

**Seuil indicatif de risque** : Un épi sur 2 colonisé, surveillance jusqu'au stade pâteux.

- **Microdochium nivale**

Des symptômes sur feuilles sont bien visibles à Breuilaufa, Berneuil et Peyrat-la-Nonière. Aucun signalement du passage de ce phénomène sur épi actuellement.



Tache de *Microdochium nivale* sur feuille, à Berneuil (87)  
(Crédit Photo : Fredon Limousin)

- **Fusarioses des épis**

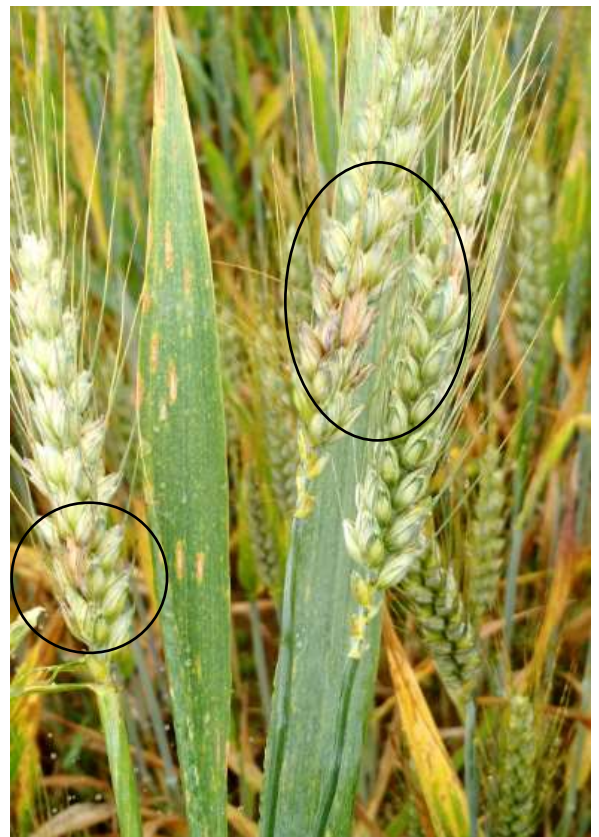
**Le climat pluvieux encadrant ce stade (+/-7 jours), est favorable à l'expression des fusarioses en situation à risque.**

Les premiers symptômes de *Fusarium graminearum* sont signalés à Mézières-sur-Issoire (3 %) et à Flavignac sur Arezzo (Photo ci-contre, source Fredon Limousin)

**Evaluation du risque – fusarioses des épis sur blé**

Les conditions fortement pluvieuses sont propices au développement de ces maladies.

Le risque est fort sur variétés sensibles avec précédents maïs ou céréales. Le cas échéant, la gestion du phénomène doit se réfléchir dès la sortie des étamines.



- **Piétin verse**

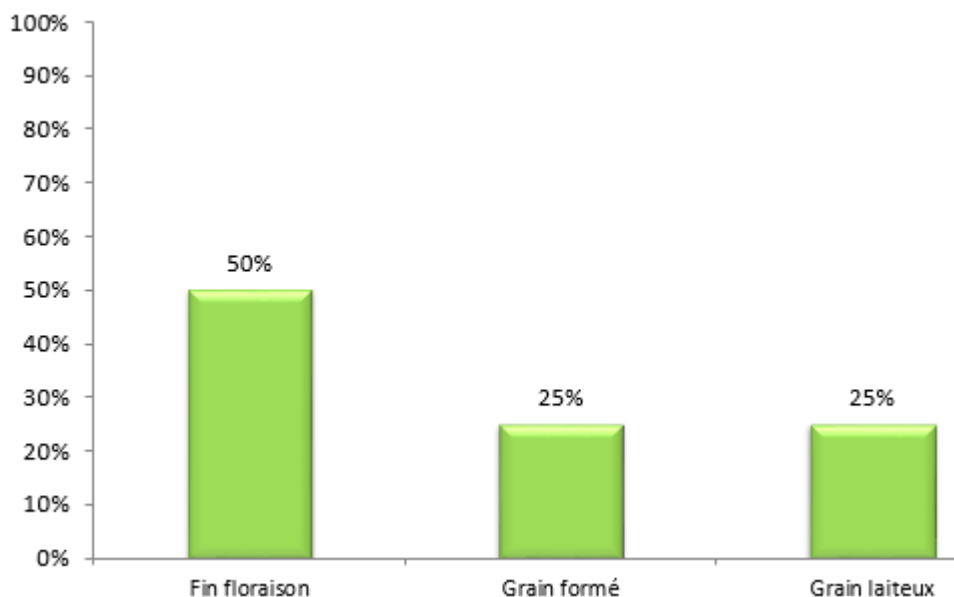
La pression est localement forte en cette fin de cycle avec par exemple 64 % de pieds nécrosés à Breuilaufa.

- **Piétin échaudage**

Quelques périmètres contaminés sont visibles à Saint-Léger-Bridereix.

## Triticale

- **Stades phénologiques**



Dép	Commune	Date de semis	Variété	Stade
87	Limoges Les Vaseix	09-oct	Jokari	-
23	Dun Le Palestel	12-oct	Ragtac	Fin floraison
23	Saint Dizier Leyrenne	14-oct	Vuka	Fin floraison
23	Saint Alpinien	14-oct	Vuka	-
87	Saint Laurent S/Gorre	17-oct	SF (Kaulos)	-
23	Chamberaud	20-oct	Kaulos	-
23	Saint Sulpice le Guérétois	27-oct	Kéréon	Grain formé
19	Saint Chamant	03-nov	Securo	Grain laiteux

- **Oïdium**

### **Observations du réseau**

La pression est maximale sur les variétés déjà touchées : Variétés Vuka (Saint-Dizier-L.), Ragtac (Dun-Le-Palestel) et Kéréon (Saint-Sulpice-Le-G.).

#### **Evaluation du risque – oïdium sur triticale**

Surveiller jusqu'à fin floraison

- **Rhynchosporiose**

Pression forte sur Vuka et Kéréon.

#### **Evaluation du risque – rhynchosporiose sur triticale**

Surveiller jusqu'à fin floraison

- **Rouilles jaune et brune**

Non signalé mais vigilance jusqu'à fin floraison

- **Septoriose**

Principale maladie foliaire sur Securo (Saint-Chamant) et attaque tardive sur Ragtac à Dun-Le-Palestel.

**Evaluation du risque – septoriose sur triticales**

Surveiller jusqu'à fin floraison.

- **Fusariose des épis**

Le triticales est sensible à ces maladies.

**Evaluation du risque – fusariose sur triticales**

Les remarques observées pour le blé tendre d'hiver sont valables pour le triticales.

- **Pucerons des épis des céréales**

Ils ne sont pas signalés cette semaine.

**Seuil indicatif de risque** : 1 épi sur 2 colonisé jusqu'au stade grain pâteux.

## Maïs

Le beau temps de la semaine dernière a permis de finaliser les semis sur l'ensemble du territoire Limousin. Malheureusement, les jours à venir s'annoncent très pluvieux et froids pour la saison...

- **Stades phénologiques et observations du réseau**

Aujourd'hui le réseau compte 10 parcelles : 6 en Haute-Vienne, 1 en Corrèze et 3 en Creuse.

Cette semaine, **7 parcelles du réseau ont été observées** :

- 28 % sont au stade « 4 feuilles » (BBCH 14) ;
- 58 % sont au stade « 5 feuilles » (BBCH 15) ;
- 14 % sont au stade « 6 feuilles » (BBCH 16).

Commune	Date de semis	Variété	% de plantes touchées			
			Stade	Taupins	Corbeaux	Limaces
87 - Panazol	03/05/2016	Es albatros	4 Feuilles			
19 - Saint-Chamant	05/05/2016	Millesim	5 Feuilles			
23 - Saint-Chabrais	05/05/2016	LG 30275	5 Feuilles			Présence
87 - Flavignac	06/06/2016	Anjou 277	6 Feuilles			
87 - Janailhac	06/06/2016	Ambrosini	5 Feuilles			50%
23 - Saint-Dizier-Leyrenne	08/05/2016	Millesim	5 Feuilles			
23 - Saint-Priest-la-Feuille	16/05/2016	Provexx	4 feuilles			
87 - Saint-Yrieix-la-Perche	16/05/2016	Corioli	Parcelle non observée			
87 - Feytiat	17/05/2016	Tri Cs	Parcelle non observée			
87 - Glandon	24/05/2016	Codilor	Parcelle non observée			

Les conditions climatiques fraîches et pluvieuses ont plusieurs conséquences :

- Des levées lentes entraînant souvent des problèmes de régularité et d'homogénéité de peuplement et accentuant les accidents de germination (graines non germées, germes anormaux,...) ;
- Retards de végétation : à date de semis équivalente, les maïs 2016 ont aujourd'hui 2 feuilles de moins qu'une année normale. Le phénomène est accentué par les retards de semis.

Un binage sera opportun dès que les sols seront ressuyés, cela permettra de relancer la croissance des plantes par une meilleure aération du sol.

## • Corvidés

**Période de risque** : Du stade semis (01) au stade 3-4 feuilles (14)

**Symptômes** : Trou en cône dans le sol en lieu et place de la semence ou de la plantule.

Disparition des graines avant la levée, semence déterrée.

Plantules de 2 à 4 feuilles sectionnées ou arrachées.

**Situation à risque** : Parcelle en bas-fonds, avec des arbres en bordure. Les semis superficiels sont aussi plus attaqués.

### **Méthodes de lutte**

- La population de corbeaux freux et de corneilles noires peut être régulée à l'aide de cages installées par des piègeurs agréés ;
- Présence régulière sur les parcelles ;
- Effarouchement avec canon ou épouvantail, mais son efficacité est de courte durée.

Pas de solutions curatives.

### **Evaluation du risque – corvidés**

Les corbeaux suivent les rangs et peuvent détruire un grand nombre de graines, ce qui peut amener à un resemis.

## • Limaces

**Observation du réseau** : Sur la parcelle de Janailhac (87), 50 % des pieds présentent des symptômes d'attaques de limaces, ainsi qu'à Saint-Chabrais (23).

**Période de risque** : De la levée au stade 5 à 6 feuilles.

**Seuil de nuisibilité** : De 5 à 10 limaces par m<sup>2</sup> pour la culture du maïs (piégeage bâche). Disposez 3 ou 4 bâches noires carrées de 50 cm de côté sur le sol mouillé en calant les angles avec des pierres. Relevez les pièges tous les jours et observez le nombre de limaces collées sous la bâche.

**Symptômes** : Perte de pieds ou dessèchement des feuilles.

### **Evaluation du risque - limaces**

**Les conditions de la semaine sont toujours très favorables à l'activité des limaces.**

Restez très vigilant sur les parcelles où le maïs ne se développe pas vite, avec des températures toujours basses et des pluies importantes pour la saison qui ralentissent sa pousse.

## • Taupins

**Observation du réseau** : Sur le réseau, on nous signale peu de dégâts de taupins, néanmoins, la majorité des parcelles du réseau disposent d'une protection de semence.

**Période de risque** : De la germination au stade 8 à 10 feuilles

### **Symptômes** :

- Attaque sur graines conduisant à des problèmes de levée ;
- Dessèchement du cornet et des feuilles les plus jeunes ;
- Flétrissement des plantules (2-3 feuilles) en cas d'attaque précoce ;
- Disparition des plantes à partir de 3 feuilles et jusqu'à 7 feuilles.

## Situations les plus propices aux attaques de taupins

- Sol riche en matière organique ;
- Prairies longue durée fournissant une nourriture constante et une humidité du sol ;
- Semis profond ;
- Semis précoce ;
- Humidité après le semis ;
- Mulch en dégradation à la surface du sol.

### **Evaluation du risque - taupins**

Risque élevé pour les semis tardifs où les maïs sont peu poussants.

### • **Ambroisie**

**L'ambroisie à feuille d'armoise, plante dont le pollen est très allergisant, se développe en Limousin.**

Inféodée aux zones de remblais, elle peut également s'introduire dans les cultures par le biais des semences ou des engins de travaux agricoles. Elle se dissémine ensuite par les graines.

**Si vous êtes proches d'un site touché ou si vous étiez concerné l'an passé, surveillez vos parcelles.** Voici des illustrations de la plante au stade plantule pour vous aider à mieux la repérer en cette saison



## Opération « Signalement AMBROISIE »



**Du 25 Juin au 10 septembre 2016**

**Contribuez à la réalisation d'une carte des Ambroisies**

***Inscrivez-vous sur le site***

**<http://www.signalement-adventices.fr/>**

***Adressez une photo géo localisée***

***depuis votre Smartphone***



## **Gestion des adventices dans les rotations « grandes cultures » par des méthodes alternatives**

Extrait de la note nationale Ecophyto, rédigée par l'ACTA, Arvalis institut du végétal, CETIOM, ITB et la Direction Générale de l'Alimentation (DGAL)

**Herse étrille** : utilisable en prélevée du maïs (8-12 km/h, agressivité moyenne à forte) puis du stade 3-4 feuilles (3 km/h, agressivité faible) à 4-6 feuilles (4-5 km/h, agressivité faible à moyenne). Passé le stade 3-4 feuilles, la herse étrille peut occasionner des pertes ou des blessures de feuilles non négligeables. Ajustez au mieux les réglages d'outil à la culture.

**Houe rotative** : utilisable en prélevée du maïs (15-20 km/h) puis du stade 3-4 feuilles (12 à 15 km/h) à 4-6 feuilles (15 à 20 km/h). Les passages au stade coléoptile ou 1ère feuille du maïs occasionnent des pertes pour la culture.

**Bineuse** : utilisable à partir de 2 feuilles, en présence d'équipement protège-plants. Utilisable entre 4 et 10 feuilles (vitesse entre 6 et 10 km/h) avec buttage apprécié lors du dernier passage.

**Stratégies mixtes** : De nombreuses possibilités sont envisageables, avec des performances très variées. Les plus fiables consistent à introduire un binage.

**Stratégies tout mécanique** : Les stratégies mécaniques strictes présentent l'intérêt d'un coût modéré et d'un IFT nul ; par contre, il est souhaitable de les réserver à des flores de dicotylédones annuelles dominantes, l'efficacité sur graminées et sur vivaces étant parfois insuffisante.

**Avec ces conditions climatiques (beaucoup de pluie), pour désherber mécaniquement, il faudra attendre quelques jours et la fenêtre risque d'être de courte durée, soyez donc très vigilant.**

**Ce bulletin sera le dernier de la campagne 2015/2016 pour les céréales à paille.**

**Nous remercions les observateurs pour leur participation, leur rigueur et promptitude dans la remise des observations.**

**Prochain bulletin : mardi 28 juin**

**Les structures partenaires dans la réalisation des observations nécessaires à l'élaboration du Bulletin de santé du végétal d'Aquitaine-Limousin-Poitou-Charentes Grandes cultures – édition Limousin sont les suivantes :**  
la FREDON, les Chambres d'Agriculture, l'EPL de Saint-Yrieix, l'EPL des Vaseix et NATEA Agriculture.

*Ce bulletin est produit à partir d'observations ponctuelles réalisées sur un réseau de parcelles. S'il donne une tendance de la situation sanitaire régionale, celle-ci ne peut pas être transposée telle quelle à chacune des parcelles. La Chambre Régionale d'Agriculture Aquitaine - Limousin - Poitou-Charentes dégage donc toute responsabilité quant aux décisions prises par les agriculteurs pour la protection de leurs cultures. Celle-ci se décide sur la base des observations que chacun réalise sur ses parcelles et s'appuie le cas échéant sur les préconisations issues de bulletins techniques (la traçabilité des observations est nécessaire).*

*" Action pilotée par le ministère chargé de l'agriculture et le ministère chargé de l'écologie, avec l'appui financier de l'Office national de l'eau et des milieux aquatiques, par les crédits issus de la redevance pour pollutions diffuses attribués au financement du plan Ecophyto ".*