

Bulletin élaboré sur la base des observations réalisées dans le cadre du réseau Limousin, par la FREDON, les Chambres d'Agriculture, la SARL Faucher et NATEA Agriculture.

Bulletin disponible sur <http://www.limousin.synagri.com/>,
sur <http://draaf.limousin.agriculture.gouv.fr/> et sur <http://www.fredon-limousin.fr/>

Abonnement gratuit sur simple demande à accueil@limousin.chambagri.fr



Maïs

Stades phénologiques

Sur le réseau Limousin, la majorité des parcelles sont au stade « grains laités » à « grains pâteux dur ». La récolte des ensilages a démarré.

| Cumul des températures base 6°C au 6 septembre 2015 | | | |
|---|---------------------|------------------|-------------------|
| | Semis 15 avril 2015 | Semis 1 mai 2015 | Semis 15 mai 2015 |
| LIMOGES BELL. 87 | 1743 | 1621 | 1486 |
| MAGNAC LAVAL 87 | 1759 | 1635 | 1498 |
| ST YRIEIX 87 | 1636 | 1533 | 1411 |
| AHUN 23 | 1644 | 1537 | 1403 |
| BOUSSAC 23 | 1608 | 1507 | 1379 |
| LA SOUTERRAINE 23 | 1700 | 1580 | 1446 |

Repères à connaître

Le besoin en somme de température pour une récolte ensilage à 32 % de MS varie en fonction de la précocité des variétés :

- Variétés très précoces (indices 220 à 240) = 1350 à 1410 °C
- Variétés précoces (indices 240 à 280) = 1400 à 1470 °C
- Variétés demi-précoces (indices 280 à 310) = 1460 à 1540 °C
- Variétés demi-tardives (indices 310 à 330) = 1540 à 1630 °C

Pour gagner 1 point de MS sur la plante entière il faut 20 degrés-jour base 6 c'est-à-dire :

$$((\text{Tempé maxi} + \text{Tempé mini}) / 2) - 6$$

Directeur de publication :

Monsieur Jean-Philippe VIOLLET
Président Chambre Régionale d'Agriculture du Limousin
Boulevard des Arcades
87 060 LIMOGES CEDEX
05 55 10 37 90
accueil@limousin.chambagri.fr

Référents filières et rédacteurs du bulletin :

Céréales à paille

Philippe PENICHOU
FREDON Limousin

05 55 04 64 53
ppenichou@fredon-limousin.fr

Colza - Maïs

Valérie LACORRE
Chambre Départementale d'Agriculture Haute-Vienne

05 87 50 40 00
valerie.lacorre@haute-vienne.chambagri.fr

Charbon commun à ustilago (*Ustilago maydis*)

Observation du réseau

Il a été observé du charbon sur beaucoup de parcelles du réseau et également hors-réseau.

Éléments de biologie

Les spores d'*Ustilago maydis* sont naturellement présentes dans l'environnement de la culture (terre). Le vent et les conditions séchantes favorisent la diffusion des spores.

La contamination de la plante se fait à partir de portes d'entrée (blessures) dues:

- ✚ à des attaques parasitaires, l'oscinie en particulier ;
- ✚ à la grêle ;
- ✚ à des stress hydriques : les bourgeons axillaires des étages foliaires situés sous l'épi principal sont affectés par des tumeurs ;
- ✚ à des phytotoxicités de produit ou d'association de produits phytosanitaires peu sélectifs. Ces associations peuvent détruire les ébauches d'épi primaire, voire secondaire, et entraîner à leur place un développement de tumeurs de charbon commun ;
- ✚ à des coups de vent ...

Symptômes : Développement de tumeurs charbonneuses recouvertes d'une enveloppe blanche sur les organes jeunes en croissance : les apex dont les cellules sont en phase de multiplication ; les inflorescences mâles et femelles ; les feuilles, les tiges au niveau des bourgeons axillaires ; les épis.

Sur les épis, des excroissances remplacent les grains, donnant à l'ensemble une allure de grappe. Les tumeurs sont de grosseur variable, de la taille d'une bille à celle d'une balle de tennis.

À maturité, les tumeurs libèrent une poussière noire, les spores.

Incidence sur le rendement

Le charbon commun n'a pas d'influence directe sur le rendement de la partie tige et des feuilles. La présence de tumeurs sur les épis pénalise le rendement grain.

Les tumeurs charbonneuses ne sont pas toxiques pour l'animal (bovin), mais diminuent l'appétence de l'ensilage. La baisse d'appétence sera d'autant plus grande que la présence de charbon commun est importante.

Seul l'emploi de variétés moins sensibles au charbon peut diminuer les effets. Cependant, aucune variété n'est à l'abri d'une contamination, surtout en cas d'accident climatique.



Photo : CDAST/P.MAZEAUD



Le réseau des parcelles de référence Colza Limousin, pour la campagne 2015-2016, est en cours de mise en place.

Stades phénologiques

| | Semis | Stade | Limaces (pièges) | Altises piégées* (cuvette) | Fréquence (% plantes touchées) | | | |
|-------------------------|------------|------------|------------------|----------------------------|--------------------------------|----------------|------------------|----------------|
| | | | | | Dégâts de tenthrède | Dégâts limaces | Morsures altises | Pucerons verts |
| 87-Nexon | 19/08/2015 | 3 feuilles | | 5 P | | 20% | 50% | |
| 87-St-Junien-Les-Combes | 26/08/2015 | Cotylédons | | | | 0% | 5% | |
| 23-Viersat | 26/08/2015 | Cotylédons | | | | 0% | 0% | |
| 87-Breuilaufa | 27/08/2015 | Cotylédons | 1 | 0 | | 1% | 10% | |
| 23- St-Priest-La-Plaine | 29/08/2015 | Cotylédons | | 0 | | 0% | 0% | |

*G : grosse altise et P : Petite altise

Limaces

Observations du réseau : Il a été noté des dégâts de limaces sur les parcelles de Nexon et Breuilaufa (87) et présence d'une limace sous piège à Breuilaufa (87)

Période de risque : De la levée (particulièrement sensible au ravageur) jusqu'au stade 3 feuilles.

Evaluation du risque - limaces

A surveiller dès la levée. Une surveillance des parcelles, la pose de pièges dès le semis, permettent d'anticiper les dégâts.

Attention, la présence de limaces est très liée à l'historique parcelle mais aussi aux conditions climatiques.

Les conditions climatiques très sèches et chaudes sont peu propices aux dégâts de limaces.

NB : sur la parcelle de Breuilaufa, **on note la présence de Staphylins** qui sont des auxiliaires (voir photo ci-dessous) :

Peu d'études traitent du potentiel auxiliaire de cette famille d'insectes.

Toutefois la plupart des larves et des adultes staphylins sont des prédateurs généralistes d'une grande diversité d'invertébrés (nématodes, acariens, collemboles, pucerons, chenilles, limaces, escargots, etc.). Certaines espèces de staphylins appartenant au genre *Aleochara* sont des parasitoïdes de pupes de mouches. Ce sont aussi des insectes qui possèdent une grande capacité de migration. Ils ont alors un potentiel auxiliaire intéressant.

Attention tout de même, car de nombreuses espèces de staphylins sont détritiphages (consommation de cadavres et d'excréments) et n'ont donc pas un potentiel auxiliaire mais servent d'indicateur de biodiversité.

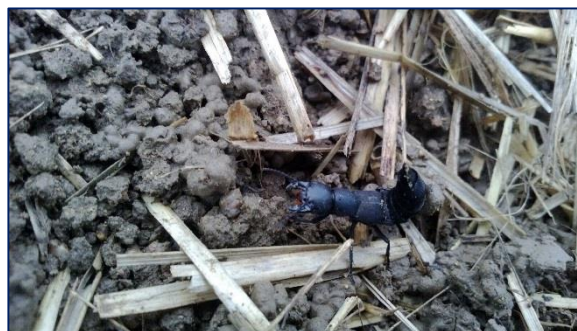


Photo : NATÉA

Petites et grosses altises

Rappel des dégâts : morsures sur cotylédons et jeunes feuilles, entraînant une réduction de la surface foliaire.

Observations du réseau

Des altises ont été piégées dans la cuvette sur la parcelle de Nexon (87).

Des piqûres sont observées sur des pieds de la parcelle de Breuilaufa, Nexon et Saint-Junien-Les-Combes (87).

Période de risque : De la levée à 3 feuilles.

Seuil de nuisibilité : 8 pieds sur 10 présentant des morsures sans dépasser $\frac{1}{4}$ de la surface végétative.

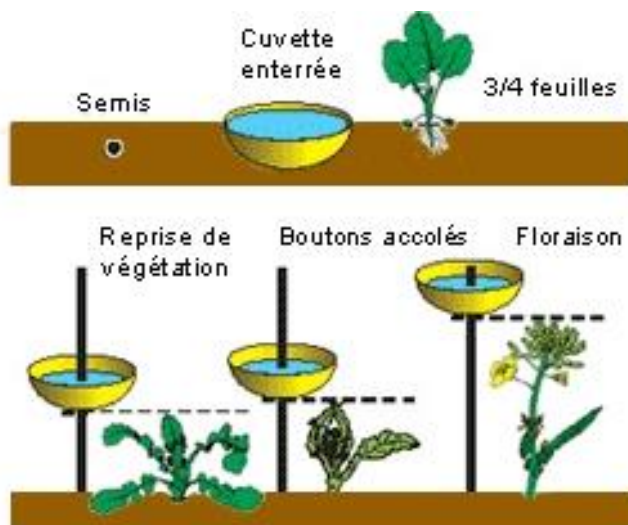
Evaluation du risque - altises

Surveillez vos parcelles dès la levée afin de détecter la présence d'altises.

Nous sommes actuellement dans la période à risques, les conditions climatiques actuelles étant favorables.

Suivi des ravageurs : mise en place et disposition de la cuvette jaune

- Placez la cuvette dans le colza à 10 m de la bordure dès le semis, si possible à proximité d'un ancien champ de colza.
- Remplissez-la d'eau additionnée de mouillant (type produit à vaisselle).
- Pour capturer l'altise d'hiver (grosse altise), la cuvette est enterrée.
- Pour le charançon du bourgeon terminal à partir d'octobre et les insectes du printemps, la cuvette doit être remontée en cours de culture et son fond toujours positionné juste au-dessus de la végétation.
- La pose de plusieurs pièges est conseillée sur une parcelle.



A RETENIR

MAÏS

Surveiller l'évolution de la maturité de la plante

COLZA

Limaces : A surveiller, stade sensible de la levée à 3 feuilles donc soyez très vigilant

Altises : Restez vigilant, conditions climatiques favorables.

PROCHAIN BULLETIN MARDI 22 SEPTEMBRE 2015

N.B. : Ce Bulletin est produit à partir d'observations ponctuelles réalisées sur un réseau de parcelles. S'il donne une tendance de la situation sanitaire celle-ci ne peut pas être transposée telle quelle à chacune des parcelles. La Chambre Régionale d'Agriculture du Limousin dégage toute responsabilité quant aux décisions prises pour la protection des cultures. La protection des cultures se décide sur la base des observations que chacun réalise sur ses parcelles et s'appuie le cas échéant sur les préconisations issues de bulletins techniques.

Action pilotée par le Ministère de l'Agriculture, avec l'appui financier de l'Office national de l'eau et des milieux aquatiques, par les crédits issus de la redevance pour pollutions diffuses attribués au financement du plan Ecophyto

